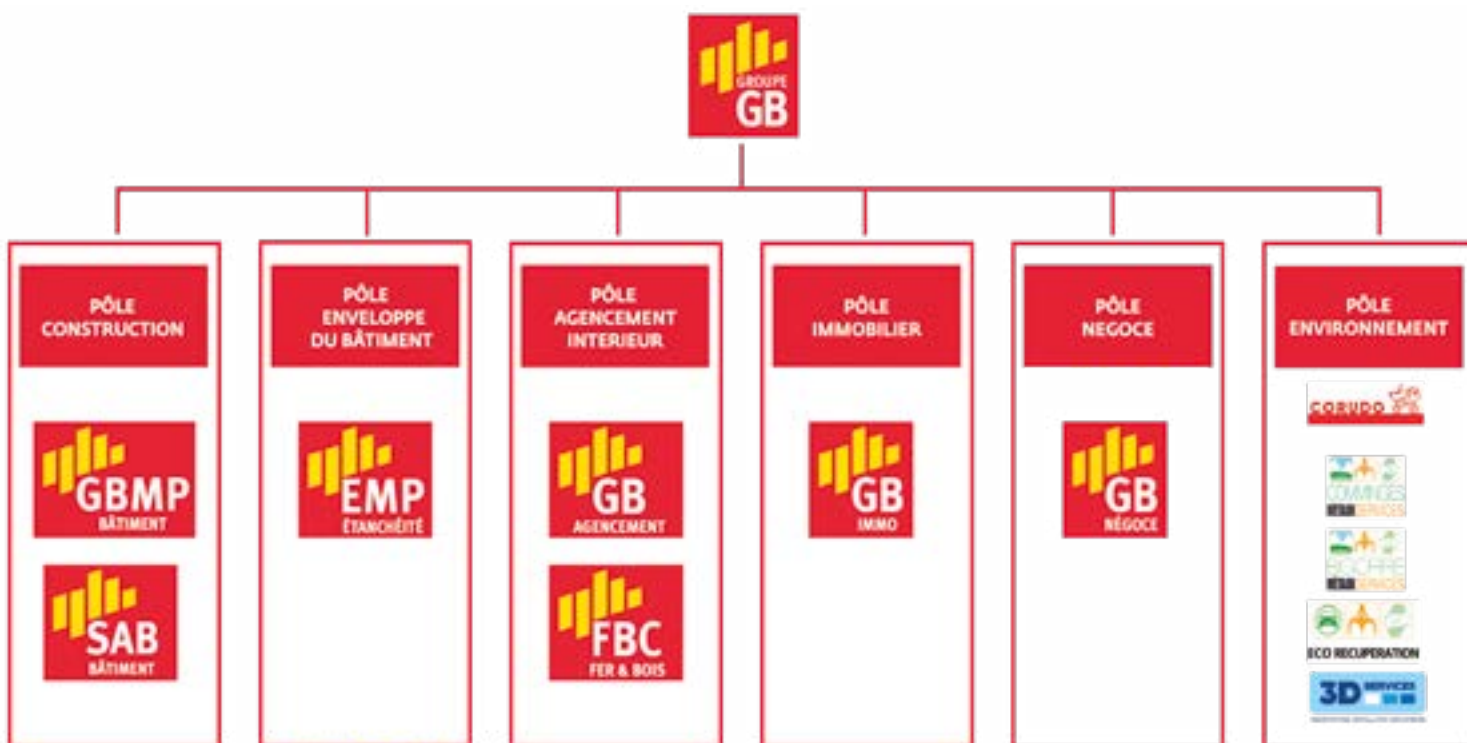




BATITEC - 378 Route de Launaguet - 31140 LAUNAGUET - TÉL. 05 34 66 22 22 - FAX. 05 34 66 24 26

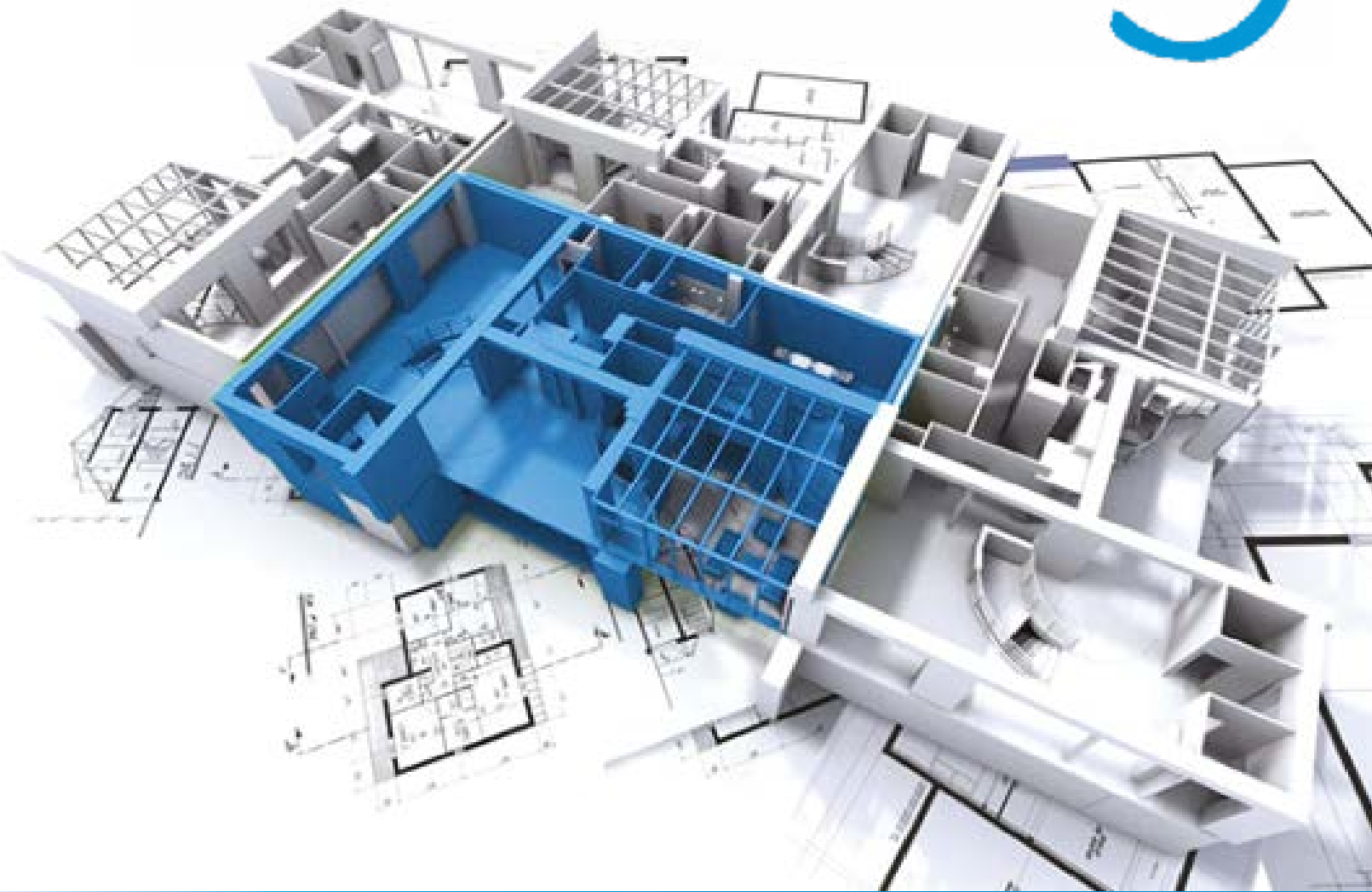


GBMP - 16 boulevard Marcel Paul - Z.I. PAHIN - 31170 TOURNEFEUILLE - TÉL. 05 34 50 85 30 - FAX. 05 34 50 85 31



GB Mag

LE MAGAZINE D'INFORMATION DU GROUPE DE LA GÉNÉRALE DE BÂTIMENT



Le Groupe GB à l'ère du numérique

GBMP

**RETOUR SUR
L'HÔTEL DU TAUR**

GB AGENCEMENT

**LA FUSION
AVEC FBC**

EMP

**CROISSANCE ET
POLYVALENCE**



RESIDENCE ARENA

MOA : FONTA
MOE : ARUA
Livraison : MARS 2017

UVF MURET

MOA : MINISTÈRE DE LA JUSTICE DISP
TLSE
MOE : AGENCE JEAN-PIERRE LARROUY
Livraison : FÉVRIER 2017

LE CARRE BELLEFONTAINE

MOA : SCCV LES CARRÉS DE
BELLEFONTAINE
MOE : TAILLANDIER ARCHITECTES
Livraison : MARS 2017

STTS L08/L09

MOA : STTS / SCI L08
MOE : WSP & A+ S ARCHITECTES
Livraison : AVRIL 2017

LIDL DE CORNEBARRIEU

MOA : SNC LIDL
MOE : AGENCE D'ARCHITECTURE PERAL
Livraison : FÉVRIER 2017

CNES AUSSAGUEL

MOA : CNES
MOE : OVINET/ARTELIA
Livraison : MARS 2017



INTERMARCHÉ VERDUN SUR GARONNE

MOA : SA L'IMMOBILIÈRE DES
MOUSQUETAIRES
MOE : AA DIANA
Livraison : JANVIER 2017

LES PORTES DE MONTAUBAN

MOA : SCI ALBANORD
MOE : SCP CIRQUE DARGASSIES
Livraison : MAI 2017

LES COTEAUX DE MONTVALLIER

MOA : GB IMMO
MOE : TEAM ARCHITECTURE
Livraison : JANVIER 2017

PRISON DE PERPIGNAN

MOA : MINISTÈRE DE LA JUSTICE - DISP
TOULOUSE
MOE : MBINGENIERIE
Livraison : MAI 2017

RESIDENCE PROMOLOGIS GRATENTOUR

MOA : PROMOLOGIS
MOE : ARUA
Livraison : FÉVRIER 2017

RESIDENCE EBELOT

MOA : PROMOLOGIS
MOE : ARUA
Livraison : MARS 2017



ATR FRANCAZAL

MOA : ATR
MOE : SERIGE / CALVO TRAN VAN /
GBMP
Livraison : FÉVRIER 2017

RETAIL & BRICOMARCHE SAINT VITE

MOA : SA L'IMMOBILIÈRE DES
MOUSQUETAIRES
MOE : V.BONETTO S. CAPMAS ARCHI-
TECTES
Livraison : AVRIL 2017

BRICOMARCHE VENERQUE

MOA : SCI NAPEG
MOE : AND ARCHITECTES
Livraison : FÉVRIER 2017

CARRE BELLEFONTAINE

MOA : SCCV LES CARRÉS DE
BELLEFONTAINE
MOE : SARL TAILLANDIER ARCHITECTES
Livraison : MARS 2017

FERME DE PINOT

MOA : MAIRIE DE BLAGNAC
MOE : DUFFAU & ASSOCIES
Livraison : MAI 2017

GENDARMERIE LUZ SAINT SAUVEUR

MOA : COMMUNE DE LUZ ST SAUVEUR
MOE : AGENCE CACHAU
Livraison : MARS 2017

TERRE TOLOSANE COPRO 1

MOA : KAUFMAN & BROAD
MOE : KAUFMAN & BROAD
Livraison : FÉVRIER 2017

VERDAUJA

MOA : PITCH PROMOTION
MOE : LCR ARCHITECTES
Livraison : MAI 2017



LE CLOS DES LAURIERS

MOA : COLOMIERS HABITAT
MOE : ARCHITECTURE ET TECHNIQUE
Livraison : FÉVRIER 2017

Comité de rédaction

A.Bordes - M.P.Bouisset -
E.Céron - S.Imalous Gatimel
C.Lachambre - W.Trouvat
T.Faubel - L. De Oliveira

Crédits photo : © Christophe
Picci © Philippe Rol

Journalisme : Cube Média

Création Graphique &
Exécution : S.Imalous Gatimel



RESIDENCE PETIT PRINCE

MOA : AMETIS
MOE : JF MARTINIE
Livraison : JANVIER 2017

RÉSIDENCE PLAN DE VOL

MOA : SCCV PLAN DE VOL
MOE : SELARL RYCKWAERT
Livraison : FÉVRIER 2017

CENTRE DE DÉTENTION DE MURET

MOA : MINISTÈRE DE LA JUSTICE DISP
TLSE
MOE : AGENCE JEAN-PIERRE
LARROUY
Livraison : FÉVRIER 2017

STTS L08/L09

MOA : STTS
MOE : WSP & A+S ARCHITECTES
Livraison : AVRIL 2017



RÉSIDENCE PLAN DE VOL

MOA : SCCV PLAN DE VOL
MOE : SELARL RYCKWAERT
Livraison : FÉVRIER 2017

NOUVEAUX COLLABORATEURS



COITO Marc

02/01/17
Ingénieur Travaux Principal

LAFFORGUE Stécy

03/01/17
Conducteur Travaux Principal

FERNANDES Georges

16/01/2017
Chef Chantier Principal

DA SILVA OLIVEIRA Bruno

Miguel
02/05/17
Coffreur Bancheur

GARCIA POLINE Diquen

06/06/17
Manœuvre

OUICHENE Aziz

06/06/17
Maçon Finisseur

HERRERO POLO Eulogio

06/06/17
Maçon



GHIONE Julien

02/01/17
Aide-coffreur

TEIXEIRA DA SILVA Joaquim

André
01/02/17
Chef d'équipe

PEREIRA PATORRO

Fernando
01/02/17
Chef d'équipe

SAIDI Chokri

12/06/17
Maçon finisseur



PAILLER Ludovic

20/02/17
Directeur de Travaux

TUFI Vivian

13/03/17
Conducteur de travaux

ALHAMA Raphael

03/04/17
Chef de chantier

ALHAMA José

03/04/17
Chef de chantier

SALIÈRES Jean François

03/04/17
Bardeur



KHELFOUNI Raouf

01/03/17
Menuisier



BECHU Sylvie

22/05/17
Comptable



REAL Viviane

02/01/17
Comptable

SOMMAIRE

DOSSIER SPÉCIAL : LE GROUPE GB
À L'ÈRE DU NUMÉRIQUE..... PAGES 4 à 8

GROUPE GB..... PAGE 9

TECHNIQUE..... PAGE 10

GBMP..... PAGES 11 - 15

SAB..... PAGES 16 - 17

VIE DE CHANTIER..... PAGES 18 - 19

GB IMMO..... PAGE 20

FBC..... PAGE 21

GB AGENCEMENT..... PAGES 22- 23

EMP..... PAGES 24 -25

1 JOUR AVEC PAGES 26 à 27



Les semestres se suivent et le GB Mag est toujours présent, c'est le numéro 18 que je viens vous présenter au début de cet été.

Notre dossier est consacré au numérique dans nos activités. Aujourd'hui, les applications digitales sont entrées dans nos vies pour nous faciliter le quotidien. Celles-ci téléchargées sur vos portables sont d'une utilisation courante. Il est donc nécessaire et indispensable que nous réfléchissions et que nous engagions nos activités au quotidien dans cette voie d'évolution. Vous pourrez lire que cette transformation digitale va transformer notre activité professionnelle sur de nombreux aspects : mise en place d'un logiciel métier, un seul outil pour les études, la gestion administrative, le suivi des chantiers et celle des salariés. Vous pourrez voir que les objets connectés vont nous simplifier les suivis et les contrôles de nos matériels, et vont rendre le « béton communicant », suivi de la maintenance, mise en place d'une démarche « Smart city ». Cette révolution digitale concerne aussi l'archivage numérique ultra sécurisé. Nous avons engagé depuis maintenant un an la mutation vers le BIM et nous réalisons actuellement notre premier bâtiment conçu et réalisé en BIM. Vous pourrez lire l'article détaillé sur son application sur le chantier de l'EHPAD de l'hôpital Marchand.

Enfin, nous allons passer en revue nos différents chantiers en production que vous pouvez visualiser, et localiser sur l'application GBMP depuis votre téléphone.

Le tour des chantiers vous décrira la diversité et la technicité de nos opérations que ce soit en réhabilitation lourde comme l'hôtel du Taur, en bâtiment industriel technique de grande portée comme les salles de peinture STTS, en surface commerciale dans un délai record comme le LIDL de Cornebarrieu, ou encore des opérations de conception-réalisation technique et complexe. Comme le bâtiment de soin de longue durée de l'hôpital Marchand ou l'unité de vie familiale de la prison de Muret.

Le service PROXIMITÉ de GBMP vous présentera quelques-unes de ses nombreuses opérations.

SAB quant à elle développe aujourd'hui un savoir-faire dans le gros œuvre d'opérations complexes de logements, mais aussi réalise régulièrement quelques opérations en entreprise générale.

Les différentes sociétés GB Immo, GB Agencement, FBC vous présenteront leurs réalisations avec toujours cette volonté d'innovation.

EMP vous informera de ses actions pour l'intégration et le développement de l'esprit d'équipe au sein de son effectif.

Notre implication sociétale se retrouve régulièrement dans nos actions que ce soit dans nos participations aux salons, aux activités sportives et culturelles.

Quelques beaux portraits d'hommes et de femmes de notre Groupe compléteront la découverte de ces informations sans oublier un portrait instructif sur Céline Lachambre qui nous dévoilera au-delà de son activité professionnelle toute sa palette de talents.

Bonne lecture à vous tous

Bernard GATIMEL

DOSSIER SPÉCIAL : Le Groupe GB à l'ère du numérique

Le secteur du bâtiment n'échappe pas à la transformation digitale. Mieux, le numérique représente à la fois une avancée majeure quant à la gestion des chantiers, et une opportunité de construire des édifices toujours plus perfectionnés. Fidèle à son esprit pionnier, le Groupe GB a déjà amorcé le virage, et regarde loin devant, vers un avenir digital.

Entretien avec Laurent Bonabesse

« 2017 est véritablement l'année de la transformation digitale », prévient Laurent Bonabesse, Responsable Informatique. Si le Groupe GB s'est toujours montré attentif et précurseur en matière digitale, il amorce actuellement plusieurs mutations majeures. La plus symbolique est le changement à venir des outils métier.

Objectif : réunir en un seul outil le suivi des chantiers, la gestion administrative et celle des salariés. « Nous recherchons un logiciel simple, convivial et efficace des études en passant par la conduite de travaux, mais également en lien direct sur les chantiers. »

Les enjeux sont multiples. Ils sont économiques, évidemment, avec un gain de temps et de confort de travail en limitant les saisies répétées ou encore facilitant la chaîne de validation grâce à un système de validation informatique. Mais ils sont aussi environnementaux, avec une limitation du nombre d'impressions via un moteur GEIDE qui permettra à tous de trouver l'information au bon endroit sans être obligé de l'imprimer. Il s'agit également de garder une longueur d'avance dans un secteur du bâtiment qui se digitalise progressivement.



Laurent
BONABESSE

D'ailleurs, le numérique ne reste pas cantonné au back-office, l'archivage des documents est également au cœur des mutations à venir. Sur les chantiers, les conducteurs de travaux du Groupe GB sont petit à petit équipés de tablettes. Et les ordinateurs portables arrivent pour les chefs de chantier. En amont, le parc matériel s'apprête à être tracé grâce aux nouvelles technologies tandis que la modélisation des informations du bâtiment (BIM) va progressivement révolutionner l'ensemble du secteur. Autant d'évolutions que le groupe embrasse avec enthousiasme, n'hésitant pas à anticiper les nouveautés pour conserver une longueur d'avance.



« 2017 est véritablement l'année de la transformation digitale »

EMP EN PREMIÈRE LIGNE

Dans le jargon informatique, on les appellerait des « bêta-testeurs ». Les équipes d'EMP sont régulièrement sollicitées pour expérimenter les nouvelles technologies qui seront ensuite déployées dans l'ensemble du Groupe GB.

« Les effectifs d'EMP rassemblent tous les profils en peu de postes. Cela facilite la mise en place de nouveaux outils pour les tester », confirme Laurent Bonabesse. Ainsi, l'entité dédiée à l'enveloppe du bâtiment est par exemple amenée à essayer la dématérialisation des plannings. EMP est également la deuxième filiale du Groupe GB à basculer vers un logiciel de modélisation des informations du bâtiment (BIM), après GBMP.

LES OBJETS CONNECTÉS, L'AVENIR DU BÂTIMENT ?

L'avènement des objets connectés ouvre des perspectives encore inimaginables au monde du bâtiment. « Demain, l'enjeu sera de rendre le béton communicant. Depuis longtemps, nous savons intégrer des capteurs de température par exemple, mais cela reste encore assez basique. Les possibilités d'affiner ces données sont immenses » assure Michel-Pierre Bouisset, le Directeur du Développement de GBMP.

En ce printemps, il s'est rendu à Lyon en compagnie du Directeur Général, Pierre Gatimel, et du Responsable Informatique Laurent Bonabesse.

Objectif : suivre les dernières nouveautés du monde des objets connectés au salon Sido, la grand-messe européenne du secteur. Un périple enrichissant, tant les défis à relever sont multiples : « Créer une interaction entre les bailleurs sociaux et leurs locataires, faire remonter des informations sur le cycle de vie du bâtiment, ou encore intégrer au mieux le bâti dans la ville, dans le cadre d'une démarche Smart City. Autant de possibilités que nous ouvrent les objets connectés ! »

LA TRANSFORMATION DIGITALE, CÔTÉ BUREAU

Que ce soit pour la gestion de ses archives ou pour élargir ses canaux de communication, le Groupe GB fait appel aux dernières technologies digitales.

L'innovation comme leitmotiv

Rationaliser le stockage de ses archives, sécuriser la conservation des documents, faciliter la recherche d'une ancienne facture... Une problématique pour chaque société. Là encore, le Groupe GB souhaite faire appel au numérique pour trouver la meilleure solution. D'autant que les technologies de Gestion électronique des documents d'entreprise (GEIDE) ont connu des avancées majeures ces dernières années.

« Nous réfléchissons actuellement à la possibilité de tester un outil de gestion entièrement centralisé. Chaque document serait numérisé et classé grâce à un système de lecture automatique très précis qui permet de déterminer s'il s'agit d'une facture, d'un plan, ou d'une fiche de paie par exemple, et de trier en fonction du salarié, du fournisseur ou du prestataire concerné », détaille Laure Maltaire, Métreur chez EMP, la filiale qui devrait être chargée d'expérimenter ce nouveau système d'archivage. « Chaque document est ensuite retrouvable par tout le monde, de n'importe quel poste, avec des niveaux d'accès différent si nécessaire », ajoute Laëtitia Carneiro Queiros, Assistante de Direction.

UN ARCHIVAGE NUMÉRIQUE ULTRA-SÉCURISÉ

Autre ajout majeur de ce nouveau système : le stockage numérique n'est pas externalisé. C'est au sein même des locaux du Groupe GB que serait installé un serveur dernière génération. De quoi garantir un archivage ultra-sécurisé, d'autant que la Geide est appelée à s'appliquer à l'intégralité des documents de l'entreprise afin de faciliter la gestion administrative.



UNE APPLI POUR CONNAITRE TOUS LES CHANTIERS

Mettre en avant les chantiers en cours et informer aussi bien en interne qu'en externe sur les réalisations de GBMP. Tel est l'objectif de l'application mobile développée par le groupe. Disponible aussi bien sur iPhone que sur Android, elle est régulièrement mise à jour selon l'avancée des travaux.

« Tous les services sont mobilisés afin d'apporter les informations les plus précises. Chaque chantier est géolocalisé et nous recensons par ailleurs les caractéristiques du bâtiment, la mission qui nous a été confiée, les différents intervenants, le maître d'ouvrage... », précise Sabrina Gatimel, Responsable de la Communication du Groupe GB. Les visuels en 3D des architectes sont également mis en ligne, avant qu'un photographe professionnel ou un drone ne vienne prendre des clichés du bâtiment achevé.

Les informations disponibles sur l'application mobile sont par ailleurs répercutées sur le site Internet de GBMP afin d'accroître encore la visibilité. Prochainement, ce sont les chantiers de l'ensemble des filiales du Groupe GB qui seront mis en avant.



LE BÂTIMENT INTELLIGENT

L'essor des objets connectés impacte très largement le secteur de la construction. Suivi des bâtiments tout au long de leur vie, outils domotiques de plus en plus perfectionnés... Le Groupe GB suit de près cette myriade d'innovations.



SMART CITY, LA VI (LL) E DE DEMAIN

Derrière l'anglicisme Smart City se cache bien plus que la notion de ville intelligente. Il s'agit aussi de prendre en compte l'ensemble des enjeux de l'habitat de demain. Mieux connecter le logement avec son quartier et son environnement, connecter le logement pour suivre son évolution et sa consommation, identifier le lieu de travail des habitants pour développer une offre de service adaptée comme du covoiturage de proximité, mais aussi évidemment intégrer des outils domotiques réellement utiles, non de simples gadgets. Les bailleurs sociaux sont parmi les plus demandeurs d'une telle démarche, explique Pierre Gatimel, le Directeur Général de GBMP.

Dans cette logique, le Groupe GB propose de plus en plus d'options Smart City dans ses réalisations. Il est également en contact avec différents spécialistes de la connectivité du bâtiment, par exemple la société toulousaine Intent Technologies. Et collabore avec l'ONG Âge Sans Frontières, qui cherche à implanter dans le Tarn une maison partagée pour seniors incluant toutes les dernières nouveautés en matière d'habitat intelligent.

LES DERNIÈRES TECHNOLOGIES DE L'HABITAT À BLAGNAC

Depuis 2010, l'IUT de Blagnac accueille un projet technologique unique auquel GBMP a collaboré : une maison intelligente compilant toutes les dernières nouveautés en matière d'habitat connecté et de domotique.

« Il s'agit à la fois d'un outil pédagogique concret pour nos étudiants, d'une plateforme scientifique pour les projets de recherche, et d'un centre de test pour les professionnels souhaitant éprouver leurs dernières créations. La plus grande réussite étant que ces différents publics sont amenés à se croiser et à échanger », explique Xavier Daran, le Directeur de l'IUT.

Changement de la hauteur de l'évier, contrôle général de l'éclairage et des volets, toilettes connectées pour s'adapter à son utilisateur, détecteur de robinet mal fermé... Voici quelques-unes des innovations les plus visibles, parmi les dizaines de systèmes installés.

« Les possibilités ne s'arrêteront qu'à l'imagination de l'être humain pour mieux prendre en compte les problématiques liées au maintien à domicile et à la réouverture de l'habitat du centre-ville au handicap », assure Xavier Daran, tout en prônant des technologies ouvertes afin de faciliter leur interconnexion. Un projet qui a largement séduit les entreprises. La maison intelligente fédère aujourd'hui un réseau de 200 partenaires, parmi lesquels le Groupe GB.



La Maison Intelligente



LE BIM, L'AVENIR DU BÂTIMENT

Le Groupe GB a été l'un des premiers à se doter d'un logiciel de modélisation des informations du bâtiment. Un outil numérique qui s'impose progressivement pour l'ensemble des acteurs du secteur.

BIM. Trois lettres synonymes de petite révolution dans le monde du bâtiment. Le Building Information Modeling – modélisation des informations du bâtiment dans la langue de Molière – s'impose progressivement comme le nouveau standard numérique dans le monde de la construction. Ses particularités : un détail des dessins en 3D sans commune mesure avec ce qui existait auparavant, mais aussi un format unique partagé par tous, de l'architecte aux corps d'état.

Fini donc les simples volumes géométriques. Place à des plans ultra-précis avec la possibilité par exemple de notifier tous les caractéristiques de chaque pièce, y compris une simple vis. Toutes les informations étant concentrées en un même document, le BIM permet par ailleurs de simuler le montage à blanc

d'un bâtiment ou encore d'éditer un phasage facile à lire pour les chefs de chantier.

Si cette mutation digitale s'effectue petit à petit, le Groupe GB a souhaité la devancer en étant parmi les premiers à se doter du logiciel Revit, leader du marché, qui est progressivement pris en main par les services études et méthodes. L'arrivée de Matthieu Philippot, référent BIM, a appuyé cette stratégie. Ce dernier a notamment suivi de près le tout premier chantier réalisé grâce à cette nouvelle technologie : la construction d'un nouveau bâtiment pour l'hôpital Marchant par GBMP. « Grâce au BIM, nous avons par exemple pu réaliser des synthèses complètes des plans des différents réseaux. Cela permet notamment d'anticiper les éventuels problèmes », témoigne-t-il.

« Aujourd'hui, on peut réellement dire que l'ordinateur fait gagner du temps dans le bâtiment » Matthieu Philippot, Référent BIM du Groupe GB



Exemple de modélisation en BIM

« Un plus dans les appels d'offres »



EMP est la deuxième entité du groupe à s'équiper de Revit. Céline Lachambre, Technicienne Bureau d'études, détaille les apports du logiciel : « Dans le domaine de l'étanchéité, le dessin en 3D n'est pas indispensable. Mais les maquettes nous permettent notamment de voir l'impact du gros œuvre et du lot chauffage-ventilation-climatisation sur notre mission. Grâce aux synthèses des différents plans, nous pouvons anticiper les problématiques qui pourraient se poser sur le chantier, simplifier le travail de tout le monde. »

Selon elle, ce nouvel outil s'inscrit par ailleurs comme « une suite logique » pour EMP, en pleine phase de développement : « Le BIM arrive progressivement. C'est un plus de pouvoir le proposer lors des appels d'offres. » Céline Lachambre se montre proactive. Elle a commencé à échanger avec les conducteurs de travaux afin de voir ensemble « tout ce que le BIM peut leur apporter ».

Des échanges qui ont également débuté chez GB Agencement. Le spécialiste du mobilier et de l'aménagement intérieur a en effet entrepris une réflexion sur la possibilité d'intégrer le BIM dans ses chantiers.



UNE ORGANISATION SIMPLIFIÉE

En amont ou directement sur le chantier, le Groupe GB mise sur le numérique pour rationaliser sa logistique et faciliter le travail de ses équipes.

ARCHIPAD, LE NOUVEAU COMPAGNON DES CONDUCTEURS



Finis les épaisses liasses de plans et les longues séances de saisie. Désormais, les conducteurs de travaux concentrent les documents dont ils ont besoin dans une simple tablette iPad, grâce à l'application Archipad développée pour eux. « Nous avons tout à portée de main », confirme Maxime Morlet, Conducteur de Travaux chez SAB, qui fait partie des premiers à avoir testé ce nouvel outil. Et de détailler tout le panel de fonctionnalités : « Archipad propose des trames pour les réunions de chantier. Nous entrons les éléments pour chaque corps d'état et la mise en page est automatique. Il est en de même pour les levées de réserve, avec la possibilité d'annoter directement les plans, d'insérer des photos et d'éditer une page pour chaque intervenant. » Maxime Morlet souligne également le « côté ludique et intuitif de l'application », et sa prise en main rapide. De quoi conforter le déploiement progressif d'Archipad dans l'ensemble du Groupe GB.



DES PLANNINGS DÉMATÉRIALISÉS

Dans les coulisses des chantiers aussi, le Groupe GB se veut en avance sur les nouveaux outils numériques. Depuis le 1er janvier, la filiale EMP teste ainsi Visual Planning, appelé à simplifier grandement le suivi des travaux. « Nous avons l'habitude de travailler sur tableur. Or, il existe de nombreux plannings : un pour le chantier en lui-même, un pour les sous-traitants, un pour les expertises... Grâce à ce logiciel, tout est centralisé et il n'est plus nécessaire de multiplier les saisies, de reporter chaque modification sur l'ensemble des documents, et de tout réimprimer à chaque fois », explique Laëticia Carneiro Queiros, assistante de direction chez EMP.

Un gain de temps important donc, mais aussi un geste pour l'environnement avec des économies de papier significatives. Et surtout la possibilité de communiquer l'ensemble des informations en temps réel. « Un grand écran a été installé pour afficher les différents plannings. Un second pourrait par ailleurs être dédié exclusivement aux conducteurs de travaux », ajoute Laëticia Queiros.

Si l'expérimentation chez EMP s'avère aussi concluante que lors de ces premiers mois d'utilisation, Visual Planning devrait être déployé au sein de l'ensemble des entités du Groupe GB. Les équipes et le Service Informatique restent d'ailleurs en contact avec l'éditeur de ce logiciel évolutif, afin d'exploiter au maximum ses possibilités et de l'adapter au plus près des besoins du terrain.

LE PARC MATÉRIEL BIENTÔT TRACÉ NUMÉRIQUEMENT

Le service informatique du Groupe GB est à pied d'œuvre et le choix du logiciel idoine est en cours. En cette rentrée, le parc matériel de GBMP va progressivement basculer vers un système de suivi numérique. « Jusqu'à présent, nous fonctionnons par bons manuscrits que nous remettons les chefs de chantier. Cela demande un important travail de saisie, tant au moment de la commande que de la facturation », explique Éric Mantovani, le Responsable d'Exploitation.

Dans le cadre de cette mutation, les banches étais, poutrelles, coffrages, bennes et autres engins seront également marqués afin de mettre en place un pointage digital et non plus manuel, à chaque entrée et à chaque sortie. De quoi faciliter également l'inventaire et la gestion des stocks.

Malgré cette digitalisation à venir, Éric Mantovani tient cependant à conserver la réunion des chefs de chantier chaque mercredi. « Il est important de maintenir ce moment d'échanges, qui permet d'entretenir le lien humain et de mieux cerner leurs besoins », appuie-t-il.

DERNIÈRES NOUVELLES...



SALON AIMP 2017

Les 1er et 2 mars ont eu lieu les Rencontres régionales de l'ingénierie. Une occasion de donner rendez-vous à nos partenaires sur notre stand et de parler de futurs projets. Cette année les thèmes développés ont été le BIM et la ville connectée, deux thèmes de notre dossier spécial!!

GBMP, parrain majeur et historique de Colomiers Rugby, s'est associé au club en parrainant le match du 23 février contre Albi. Colomiers Rugby a dominé Albi à Michel Bendichou pour le compte de la 22e journée de Pro D2 (36-21, mi-temps : 17-9). Une rencontre rythmée et riche en essais, où les Columérins ont décroché le point de bonus offensif dans les derniers instants de la partie. Bravo aux joueurs pour cette victoire et merci pour ce beau moment.



Mini portrait



**Florian
ESTEVE**

Florian Estève, assistant QHSE

Visiter les chantiers, apporter un avis technique sur le choix des équipements pour les ouvriers, accompagner les salariés en cas d'éventuels accidents du travail ou encore mener des opérations de sensibilisation des personnels. Telles sont les missions de Florian Estève et du service Qualité Hygiène Sécurité et Environnement (QHSE). « Tout au long de l'année, avec Philippe Barthié, nous sommes au contact du terrain pour veiller à la sécurité et aux conditions de travail des équipes du Groupe GB », explique-t-il.

Diplômé en génie civil, Florian Estève a rapidement pris goût aux problématiques de sécurité au travail. Au point de se reconverter dans ce domaine, lui permettant au passage de revenir en région toulousaine, puis d'intégrer le Groupe il y a un an. « Ce métier correspond bien à mon caractère. Il n'y a pas de hasard », confie celui qui, hors des bureaux du Groupe GB, s'enquiert de la sécurité... des rugbymen. Arbitre depuis dix ans, il officie actuellement en Fédérale 2, la quatrième division nationale.

LES TECHNIQUES D'AMÉLIORATION DES SOLS

Avec Pierre Raynaud



Les constructions sur des sols compressibles sont souvent associées à des fondations profondes sur pieux pour atteindre un horizon de meilleure qualité. Une solution alternative peut être de fonder l'ouvrage superficiellement après amélioration de la portance du sol.

Les techniques d'amélioration des sols ont pour but d'améliorer la portance, de diminuer les tassements et d'accélérer la consolidation.

Sans apport de matériau :
Action sur la structure des grains par serrage.

STATIQUE (sols fins type argile, vase)

► **Préchargement** par application avant construction d'une surcharge de l'ordre de 50% de la charge qui sera appliquée pendant un temps calculé en fonction des caractéristiques du sol. Les tassements résiduels après consolidation et dépose du remblai sont négligeables.

► Pour accélérer la consolidation, on peut compléter le système par un maillage régulier de **drains verticaux**.

DYNAMIQUE (sols grenus type sables graveleux)

► **Compactage dynamique** en laissant tomber une masse de 10 à 20 tonnes en chute libre d'une hauteur de 15 à 20 mètres sur le sol à améliorer selon une maille déterminée par calcul et en plusieurs passes avec temps de repos intermédiaire (attention protection à prévoir si ouvrages voisins existants par rapport aux vibrations engendrées).

► **Vibrocompactage** en créant une vibration en profondeur dans le sol pour rompre l'équilibre et réorganiser les grains avec diminution de l'indice des vides. Le cratère formé est comblé simultanément par apport de matériaux.

✦ Ces deux techniques induisent une amélioration de la densité du matériau.

Avec apport de matériau :
Incorporation d'inclusions dans le sol.

SOUPLES (sols fins type limon, argile)

► **Colonnes ballastées** par incorporation dans un forage préalable (par vibrofonçage ou par refoulement du sol) de ballast. Les colonnes reportent la charge sur une couche de sol profonde plus résistante et fonctionnent aussi en réaction d'étreinte latérale du sol.

Amélioration de la structure du sol (tassement et consolidation).

RIGIDES

► **Inclusions rigides** (sols fins type argiles ou remblais) par incorporation dans un forage préalable (par vibrofonçage ou par refoulement du sol) d'un maillage d'éléments verticaux cylindriques à base de liant hydraulique (béton, coulis). On associe généralement un matériau de répartition en matériau noble intercalé entre les fondations et les inclusions. Amélioration de la structure du sol (tassement et consolidation).

► **Jet grouting** (terrain meuble type limon, sable fin, gravier) par réalisation dans le sol de colonnes par remontée d'un train de tige en rotation dans un forage avec envoi d'un coulis à grande vitesse. Cela génère une déstructuration du sol et le mélange de ce dernier avec le coulis autour du forage. Cela améliore le sol, par maillage de colonnes distantes (consolidation), mais aussi en étanchéité dans le cas d'utilisation en paroi de colonnes sécantes selon le but recherché.

L'HÔTEL DU TAUR, UNE RÉNOVATION EXCEPTIONNELLE

Travaux de grande ampleur à deux pas du Capitole, où GBMP rénove intégralement un établissement de 70 chambres. Un chantier qui sort de la norme par bien des aspects.

C'est de nuit, au beau milieu de la place du Capitole, que GBMP a monté la grue nécessaire au chantier de rénovation de l'Hôtel du Taur. Preuve, déjà, que ce projet bouscule les habitudes. Sur place, les contraintes techniques sont également nombreuses. « La configuration du site rend plus difficiles la démolition et la reconstruction des planchers en sous-œuvre », explique Christophe Fontanié, le Responsable du service Ouvrages fonctionnels et industriels.



Pour corser encore le défi que relèvent les équipes de GBMP, l'hôtel reste en fonctionnement durant l'intégralité des travaux. Alors que 38 nouvelles chambres ont été créées au sein d'espaces inoccupés, la deuxième phase du chantier porte désormais sur la réhabilitation des 32 anciennes chambres. Au final, l'établissement aura donc doublé sa capacité. Et sera doté de deux nouvelles cages d'ascenseurs et d'une cage d'escalier préfabriquée mise en place au travers de la toiture déposée. Les planchers ont été rénovés à neuf à l'aide de profilés métalliques et panneaux bois. De nombreuses reprises en sous-œuvre ont été réalisées pour parfaire ce projet atypique



Une vingtaine de compagnons auront été mobilisés chaque jour pour le gros œuvre. Et d'autres entités du Groupe GB ont également été sollicitées pour ce projet d'envergure : 3D Services est intervenu en amont pour toutes les opérations de désamiantage, tandis que GB Agencement réalise l'ensemble des menuiseries intérieures.



Maître d'Ouvrage : M. ET MME DIALLO

Architecte : GLI

Conducteur de Travaux : Pierre DEDIEU et Rémy DA ROS

Chef de chantier : Jean-Claude CAMPAN

DES OUVRAGES ATTENDUS

Avec Sébastien Bouin

Dans un secteur aéronautique aux cadences toujours très soutenues, les clients de GBMP attendent avec impatience leurs nouveaux sites industriels.

Un nouveau siège...

Au moment d'ériger son nouveau QG à Blagnac, Airbus Group a une nouvelle fois sollicité l'expertise de GBMP et Socotrap. Les équipes ont assuré la réalisation d'un macro-lot comprenant gros œuvre, charpente, étanchéité et portes extérieures, pour un total de 22 000 m² de plancher.



BÂTIMENT B 80

Compte tenu de la géométrie cintrée des édifices, ce chantier s'est avéré très technique. La réalisation de la toiture, composée d'une charpente métallique surmontée d'une couverture Kalzip, a par exemple nécessité une collaboration étroite entre gros œuvre et charpentier afin d'imbriquer et pérenniser deux modèles aux comportements différents. L'étude et la réalisation de l'atrium ont constitué l'autre temps fort des travaux.

Maître d'Ouvrage : AIRBUS

Architecte : CALVO TRAN VAN

Mission GBMP / SOCOTRAP : Macro-lot GO-charpente-couverture-étanchéité-porte extérieures

Conducteur de travaux : Arnaud DAVY + équipe SOCOTRAP

Chefs de chantier : Jean-Claude CAMPAN et Nicolas CABANEL

Livraison : AVRIL 2017

... ET UN NOUVEAU HUB LOGISTIQUE POUR AIRBUS

Pas moins de 46 000 m² de dallage intérieur et extérieur, d'importants travaux de terrassement avec jusqu'à 6 mètres de remblai par endroits, un renforcement des sols par inclusions rigides, une immense charpente en lamellé-collé. C'est la construction d'un imposant bâti qu'Airbus a confié à GBMP et Socotrap. Un site qui accueillera le nouveau hub logistique de l'avionneur européen. « Ce projet nécessite également une importante rigueur technique. Les activités logistiques sont soumises à de très nombreuses normes pour garantir la sécurité du stockage. C'est une première pour nous. Mais Airbus nous fait confiance depuis des années, et nous le leur rendons en tenant nos engagements sur les délais, la qualité et le respect des coûts », précise Sébastien Bouin, le Responsable du service Aéronautique.

Maître d'Ouvrage : AIRBUS

Architecte : REC

Mission GBMP - SOCOTRAP : Conception-réalisation

Conducteurs de travaux : Stecy LAFFORGUE et Thibaut SAMARAN + équipe Socotrap

Chef de chantier : Nicolas CABANEL

Livraison : AVRIL 2018

LIVRAISON RÉUSSIE : STTS RENOUVELLE SA CONFIANCE AVEC L08 ET L09

Spécialiste de la peinture d'avions, STTS avait déjà sollicité GBMP en 2007 pour édifier son premier atelier. L'entreprise toulousaine vient de renouveler sa confiance au moment de se doter de deux salles de peintures supplémentaires. Particularité de ce chantier : les deux salles ont été construites en parallèle, à trois mois d'intervalle, selon un calendrier très serré pour répondre aux impératifs de STTS.



STTS L08 - L09

Maître d'Ouvrage : STTS

Maître d'œuvre : WSP

Conducteurs de travaux : Thibaut SAMARAN, Matthieu CASSAJUS et Marion SACHOT

Chefs de chantier : Jean-Marc AVOGADRO et Moïse LEBREDONCHEL

Livraison G.O. : JANVIER ET AVRIL 2017

Et aussi.....

GBMP vient de livrer un nouvel écrin pour Spot Image, le spécialiste de l'imagerie satellitaire aujourd'hui rattaché à Airbus Defence & Space. Un projet en conception réalisation, mené dans le cadre du groupement Burothèque, et qui a été adapté aux besoins du client tout au long du chantier. Autre livraison, celle de nouveaux bureaux pour l'avionneur ATR sur le site de Franczal, après un chantier mené en un temps record. Place désormais à de nouveaux projets : GBMP réalisera le gros œuvre d'un ensemble de 2500 m² de bureaux Europarc pour Gotham à Saint-Martin-du-Touch, et de l'immeuble Saint-Ex Office pour Bouygues Immobilier.



Maître d'Ouvrage : Direction interrégionale des services pénitentiaires de Toulouse. (DISP)
Architecte : AGENCE D'ARCHITECTURE J-P LARROUY
Mission GBMP : Conception-réalisation / Entreprise Générale
Conducteur de Travaux : Mathieu DUBERNARD et Anthony DAURES
Chef de chantier : Sylvain GARCIA
Livraison : FÉVRIER 2017

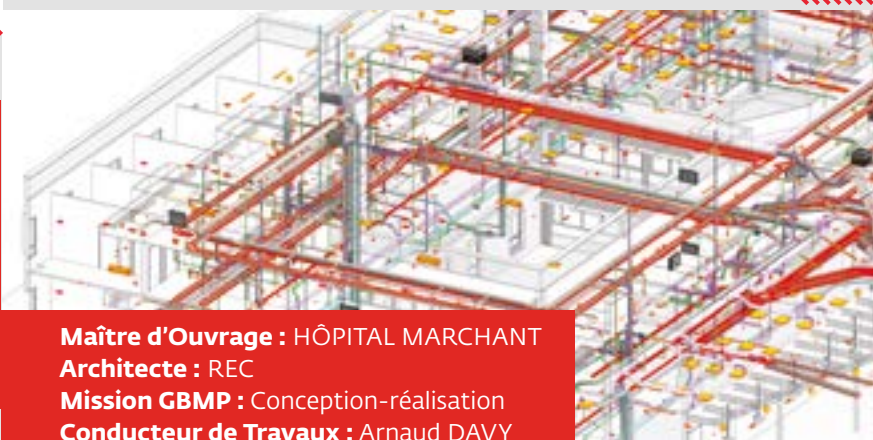
Une première en milieu carcéral avec

Christophe Fontanié

C'est une opération inédite, une grande première qui a requis rigueur et discipline. GBMP a remporté le concours lancé par l'administration pénitentiaire pour la conception-réalisation de la nouvelle Unité de vie familiale de la prison de Muret.

Ce bâtiment de 2500 m² comprend notamment cinq appartements pour les détenus condamnés à de longues peines, ainsi qu'une soixantaine de parloirs. Particularité de cet ouvrage : il s'appuie sur une structure mixte béton-acier qui coiffe le bâtiment existant. Un procédé de dalle active a été mis en œuvre pour le chauffage et le refroidissement. Enfin, pour répondre aux exigences du milieu carcéral, tous les cloisonnements ont été réalisés en béton banché, soit plus de 4000 m².

Le BIM expérimenté à l'hôpital Marchant



Maître d'Ouvrage : HÔPITAL MARCHANT
Architecte : REC
Mission GBMP : Conception-réalisation
Conducteur de Travaux : Arnaud DAVY
Chef de chantier : Joachim SANCHEZ
Livraison : Première phase FIN 2017

Le gros œuvre du nouveau bâtiment des soins de longue durée de l'hôpital Marchant, d'une capacité de 80 lits, est d'ores et déjà achevé. Ce projet de conception-réalisation a entre autres permis à GBMP d'utiliser son outil de modélisation des données du bâtiment afin de réaliser les études de synthèse.

À l'intérieur, les salles de bain ont été entièrement préfabriquées en usine afin d'optimiser les interfaces entre les différents lots. Une fois les travaux achevés, une deuxième phase prévoit la démolition de l'ancien bâtiment et l'aménagement d'un parking.

Rapidité et efficacité!

Un chantier démarré le 5 décembre... pour une ouverture du magasin le 28 février. Les équipes ont battu des records de rapidité pour construire le nouveau Lidl de Cornebarrieu.

Tous les ouvrages ont été coulés en place afin de s'affranchir des délais de préfabrication et ainsi relever le défi d'un planning exigeant.

Et aussi.....

Parallèlement, GBMP est mobilisé sur les chantiers de plusieurs résidences.

Citons par exemple le gros œuvre du Phare à Tournefeuille (125 logements pour Cité Jardins et Groupe Cailleau), ainsi que deux projets portés par Les Chalets : la rénovation énergétique des résidences Les Lilas et Les Cèdres, qui représentent un total de 120 logements.

Lidl de Cornebarrieu



Maître d'Ouvrage : SNC LIDL
Architecte : SELARL D'ARCHITECTURE PERAL
Mission GBMP : Soutènements / Gros œuvre
Conducteur de Travaux : Damien GOROSTIDI
Chef de chantier : Frédéric PICARD
Livraison : FÉVRIER 2017

C'est probablement le chantier au planning le plus serré que doit actuellement gérer GBMP. Le gros œuvre du projet Up Appart, qui prévoit un ensemble de 4 bâtiments regroupant 110 logements à l'agencement intérieur modulable, 3500 m² de commerces, une crèche et 4500 m² de sous-sol, doit être réalisé en à peine six mois.

« Nous avons industrialisé le maximum d'éléments afin de respecter les délais. Nous mobilisons 40 personnes chaque jour et devons mettre en place 48 mètres linéaires de banches par jour pour tenir la cadence », explique Didier Ducassé, à la tête du service Habitat.

L'expertise technique de GBMP sera également sollicitée au moment de réaliser les façades du rez-de-chaussée, en béton matricé.



Maître d'Ouvrage : UP APPART SCCV PAD

Architecte : ALEXANDRA HUET

Bureau d'études : INGÉDOC

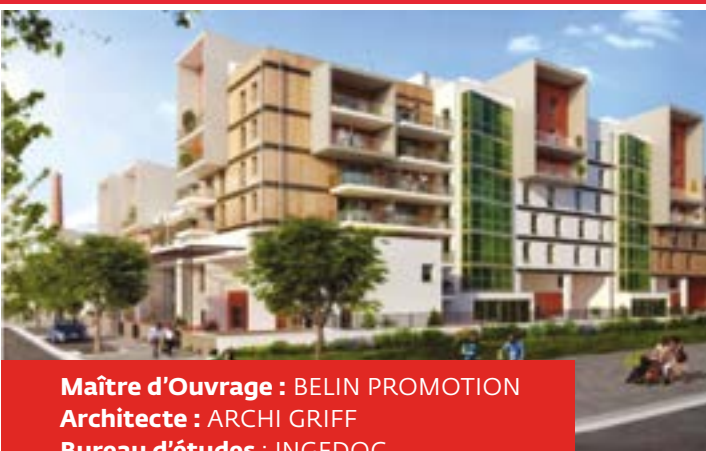
Mission GBMP : gros œuvre

Conducteur de travaux : Jonathan GARCIA

Chefs de chantiers : Daniel MONTEIRO et Jean-Luc GROUSSARD

Livraison G.O : OCTOBRE 2017

Les Tricotages, concentré de technique



Maître d'Ouvrage : BELIN PROMOTION

Architecte : ARCHI GRIFF

Bureau d'études : INGÉDOC

Mission GBMP : gros œuvre

Conducteur de Travaux Principal : Franck HURCET

Chefs de chantier : Jean-Marc AVOGADRO et Frédéric PICARD

Livraison G.O : FÉVRIER 2018

Le chantier de la résidence Les Tricotages requiert à lui seul la plupart des techniques spécifiques de la construction : mise en place d'une paroi de pieux sécants pour terrasser le deuxième niveau de sous-sol, des balcons avec porte à faux à partir du 3^e étage, planchers prédalles, duomurs...

Mais aussi arrivée des corps d'état avec étanchéité provisoire. Ces derniers commenceront en effet à intervenir tandis que les équipes de GBMP continueront d'élever ces 4 bâtiments, dont un en R+7, qui abriteront 160 logements, une crèche et 1500 m² de bureaux.

Et aussi...

GBMP vient de livrer le gros œuvre d'un chantier débuté en 2016 : Le Cottage (78 logements pour Kaufman & Broad). Les équipes restent par ailleurs mobilisées sur deux projets portés par GB Immo : les résidences les 5 Fontaines et L'Orangerie, qui proposent respectivement 11 et 9 logements ainsi qu'une crèche. Acantys a quant à lui confié à GBMP le gros œuvre du projet Pyla, comprenant 47 logements au sein de deux bâtiments attenants en R+1. Particularité de cette résidence : la présence de petites villas sur le toit de ces immeubles.

Mini portrait

Christelle Dordain, secrétaire

« J'aime mon métier. C'est pour cela que je me lève avec plaisir le matin et que je n'hésite pas à faire plusieurs dizaines de kilomètres pour venir chez GBMP », confie Christelle Dordain. Symbole d'une reconversion réussie, elle qui a choisi de se réorienter vers le secrétariat après un début de carrière dans le commerce. Arrivée chez GBMP il y a deux ans et demi, l'ex-hôtesse d'accueil vient même de voir ses missions évoluées. Elle est la Secrétaire de Pierre Gatimel depuis sa nomination en tant que Directeur Général le 1^{er} janvier dernier. « Nous avons rapidement appris à travailler efficacement ensemble ». Parallèlement, Christelle Dordain occupe également le poste d'Assistante Travaux. « Je collabore avec les conducteurs de travaux, comme interlocutrice unique pour la gestion administrative des chantiers », explique-t-elle dans un grand sourire. « Et j'apprécie vraiment mes nouvelles fonctions ! »



**Christelle
DORDAIN**

LA PISTE DES GÉANTS, UN SITE HISTORIQUE

Avec Thomas Gavoille

Les compagnons de GBMP entretiennent actuellement un véritable monument toulousain. À Montaudran, ils sont chargés de réhabiliter les locaux historiques d'Air France, appelés à devenir un espace culturel consacré aux pionniers de l'aéronautique et de l'Aéropostale.

Preuve que le site a vécu, l'un des enjeux du chantier est de composer avec les superpositions de différents matériaux, vestiges des évolutions qu'a connu le bâtiment. Parmi les réalisations techniques, à signaler la reprise d'un auvent sur la façade Est, ou encore le renforcement des poteaux en brique existants grâce à des tirants en fibre de verre sur la façade Ouest.



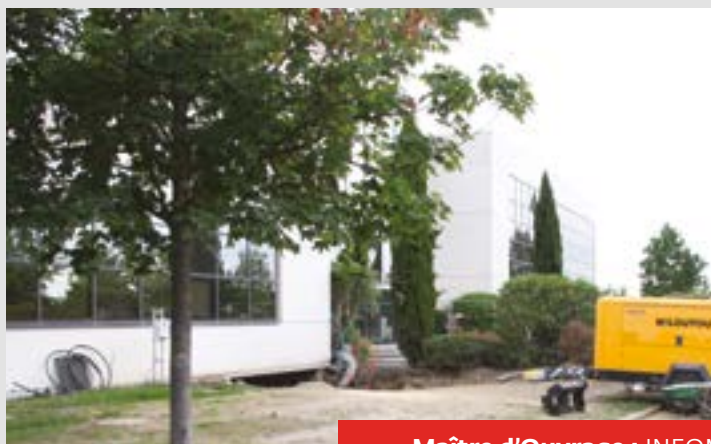
Maître d'Ouvrage : MAIRIE DE TOULOUSE
Architecte mandataire : PATRICK AROTCHAREN /
architecte associé : CHAUMONT ARCHITECTE
Conducteur de travaux : Jean-Claude BOULET,
Thomas ESCANDELL
Chef de chantier : José CASTRO

INFOMIL FAIT CONFIANCE À GBMP

Opération peau neuve

Infomil, la filiale de services informatiques du Groupe Leclerc, a sollicité le service Proximité de GBMP pour donner un coup de jeune à plusieurs de ses locaux toulousains. Deux plateaux de bureaux s'offrent une réhabilitation complète, avec notamment reprise en sous-œuvre de la toiture avec des plats carbonés.

Au siège, c'est le plancher du rez-de-chaussée qui fait l'objet d'une reprise en sous-œuvre et d'un renforcement avec béton projeté. Le tout, en site occupé. « Un chantier très technique », souligne Thomas Gavoille, le Responsable du service Proximité.



Maître d'Ouvrage : INFOMIL
Conducteur de travaux : Thomas GAVOILLE et Jean-Luc PETIT
Chefs chantier : Nicolas CABANEL et Thierry GUEDET

Et aussi...

■ Les projets ne manquent pas pour le service Proximité de GBMP! Les équipes sont mobilisées sur la réhabilitation des locaux techniques de l'université Paul-Sabatier. Elles assurent également la démolition, les corps d'état secondaires et les lots techniques de l'aménagement de l'agence immobilière de Colomiers Habitat, qui s'installera en lieu et place d'anciens logements. Autre chantier : le macro-lot de second-œuvre pour le réaménagement des locaux de la société Byg Informatique. Enfin, à signaler également la reconversion de l'hôtel Saint-Séverin, rue Bayard. Sous l'impulsion de Cité Jardins, le site sera transformé en logements d'accueil pour femmes victimes de maltraitements. Des travaux au calendrier restreint, puisque ce chantier doit durer 45 jours.



Téléchargez notre application GBMP sur Android et Apple Store!!

Des projets d'envergure pour SAB

Avec Pascal Dalla et Joël Thocaven

La filiale de construction de logements du Groupe GB est mobilisée sur les chantiers de plusieurs grandes résidences dans l'agglomération toulousaine.

DES ABEILLES À RANGUEIL

Le maire de Toulouse Jean-Luc Moudenc s'est déplacé en personne pour poser la première pierre de la résidence Le R, dans le quartier de Rangueil.

Cet ensemble de 52 logements se veut en effet singulier à plus d'un titre. Il abritera en effet des gîtes en bois pour abeilles solitaires, mais aussi des tours végétales et des arbres fruitiers en libre cueillette. Un projet aux vertus environnementales qui a également représenté un défi technique pour les équipes de SAB, notamment en raison de ses deux niveaux de sous-sol.

SAB MET LE TURBO POUR GB IMMO...

C'est « un gros challenge », de l'aveu même de Pascal Dalla, le Directeur de Production de SAB. Le planning s'annonce en effet très serré : à peine douze mois pour ériger la résidence Maïa et ses 50 logements à Quint-Fonsegrives.

Un projet porté par GB Immo et Procivis, qui sollicite ici SAB en entreprise générale pour la toute première fois. « Nous avons une bonne cadence à respecter, et nous nous y tenons bien pour l'instant ».



Maître d'ouvrage : GB IMMO ET PROCIVIS
Maître d'œuvre : ARUA
Mission SAB : Entreprise générale
Chef de chantier : Abilio PEREIRA FERREIRA
Directeur de travaux : Joël THOCAVEN
Assistant conducteur de travaux : Tarik CHEBLI
Livraison : DÉCEMBRE 2017

... ET POUR PROCIVIS !

À quelques centaines de mètres à peine de la résidence Maïa, les équipes de SAB s'activent sur un autre chantier au planning rigoureux : celui des Villas de Quint, un ensemble de 8 villas dessiné par Taillandier Architectes et Associés et porté par le promoteur Procivis. Afin de respecter les délais, l'ensemble des voiles en béton séparatifs a été préfabriqué en Duomur.



Maître d'ouvrage : CRÉDIT AGRICOLE IMMOBILIER ET PROMOLOGIS

Maître d'œuvre : VIGNEU ET ZILIO

Mission SAB : Gros Œuvre

Chef de chantier : Arnaud RANC

Conducteur de Travaux : William TROUVAT

Fin du Gros-Oeuvre : SEPTEMBRE 2017

Mini portrait

**Isabelle Guitard,
Responsable Étude de
prix**



Isabelle

« Mon évolution chez SAB m'a permis d'avoir plus d'autonomie dans mon travail, de découvrir de nouvelles équipes. Le fait de se concentrer principalement sur le secteur du logement amène davantage de performance », s'enthousiasme Isabelle.

Après une première carrière dans le domaine du paysage, cette jeune femme « proche de la nature » est entrée en stage chez GBMP en 2003, dans le cadre de la préparation d'un diplôme en Économie

de la construction. Une expérience concluante qui a abouti à une embauche. Depuis presque un an et demi, c'est désormais pour SAB qu'elle exerce donc, remplaçant Philippe Sicre au poste de Responsable Etudes de Prix.

Un « petit changement d'univers » qu'elle aborde avec sérénité « L'avantage de ce métier est d'offrir des situations différentes chaque jour.

Une intégration réussie !

LES PASTELISTES, NOUVEL ÉDEN POUR LES SENIORS



À L'Union, SAB démontre son savoir-faire dans la construction de résidences services. Les Pastelistes comprendront pas moins de 111 logements du T1 au T3, destinés aux seniors. Le tout au sein d'un grand bâtiment rehaussé de teintes ocre qui abritera également une piscine chauffée et divers espaces communs tels qu'un restaurant, une bibliothèque, etc. Neuf mois seront nécessaires pour réaliser le gros œuvre de cette résidence qui sera ensuite livrée à fin 2018.

Maitre d'ouvrage : NEXITY
Maitre d'œuvre : MY ARCHITECTES
Mission SAB : Gros-Œuvre
Chef de chantier : Fabien FOURNALÈS
Conducteur de travaux : William TROUVAT
Fin du Gros-Oeuvre : JANVIER 2018

LES COTEAUX TOLOSANS, UN DÉFI DE TAILLE

L'ampleur du chantier pourrait suffire à imaginer le défi qui attend les équipes de SAB : 114 logements répartis dans 4 bâtiments en plein cœur de Castanet-Tolosan.

Mais la construction de la résidence Les Coteaux Tolosans, qui requiert deux grues, réclame en outre plusieurs prouesses techniques. De par son enclavement et son planning serré, mais aussi, comme son nom l'indique, en raison de sa situation à flanc de colline.

Rigueur et méthodes sont notamment nécessaires pour réaliser les deux niveaux de sous-sol partiels, qui démarrent au niveau des rez-de-chaussée et suit le terrain escarpé de la colline.



Maitre d'ouvrage : LP PROMOTION
Maitre d'œuvre : CARRERE BOURTMOURIEUX
Mission SAB : Gros-Œuvre
Chef de chantier : Olivier GRANDJAN et Vincent RUIZ
Conducteur de travaux : Maxime MORLET
Fin du Gros-Oeuvre : JUILLET 2017

C'EST LIVRÉ !

Si SAB multiplie les chantiers en ce premier semestre, c'est que la filiale du Groupe GB vient d'achever plusieurs projets majeurs qui ont concentré ses efforts ces derniers mois. Parmi eux, citons

La résidence étudiante Universcity, dont le plancher du premier bâtiment a été réalisé en sous-œuvre au printemps, une fois la construction achevée. L'enclavement de cet ensemble de 97 logements avait en effet nécessité de ménager un accès pour les corps d'état jusqu'à la fin des travaux.

► SAB a également achevé sa mission de gros œuvre sur les chantiers des résidences toulousaines Odyssée (36 logements non loin de la Cité de l'Espace) et So Rangueil (69 logements à flanc de colline dans le quartier de Rangueil).

UN REPAS DE FIN DE CHANTIER INATTENDU !

Les compagnons de SAB ont eu une agréable surprise à la fin du chantier de gros œuvre de l'Îlot 2.2, au sein de l'éco quartier de la Cartoucherie. L'un des quatre bâtiments de cet ensemble abrite un effet un projet d'habitat participatif. Et après avoir eux-mêmes imaginé leur logement puis piloté toutes les étapes de sa réalisation, les futurs occupants ont souhaité remercier celles et ceux qui ont contribué à le construire en organisant le repas de fin de chantier. L'occasion de partager un premier moment convivial dans cet immeuble un projet original, solidaire et novateur.

Souriez! Vous êtes photographié... Cette rubrique du GB Mag est entièrement consacrée aux femmes et aux hommes de terrain.



Pedro Frederico SANTOS SILVA



Pedro Miguel LOPES SILVA



Jamal AMARA



Marco BARROSO



Antonio BARROSO



Lahouari BELKAID

Honneur à celles et ceux qui travaillent sur nos chantiers.
Si vous ne figurez pas sur le reportage de ce GB Mag
n° 18, rassurez-vous, vous serez sur un numéro suivant.

VIE DE CHANTIER



Brahim IBENCHEIKH



Tiago PEREIRA RIBEIRO



Arnaud RANC



Farid MOUSSAOUI



Christian FAUROUX



Paulo Jorge QUEIROZ ADELINO



Joaquim André TEXEIRA DA SILVA



Abilio PEREIRA FERREIRA



Armenio TORRES PACHECO

Quelques mois après avoir achevé son emblématique projet du Coteau du Mont-Vallier à Colomiers, la filiale de promotion immobilière du Groupe GB s'apprête à remettre les clés de trois nouvelles résidences.

Les Terrasses de Capbreton, une belle escapade dans les Landes

Même loin de ses bases, GB Immo garde le rythme. Le chantier des Terrasses de Capbreton a démarré à l'heure, le gros œuvre est en cours d'achèvement. Pour ce premier projet en Nouvelle-Aquitaine, la filiale du Groupe GB a choisi de solliciter nombre d'acteurs locaux. L'architecte landais Leo Mary a par exemple été associé à son confrère toulousain Sébastien Franck pour imaginer un ensemble de 27 logements aux lignes résolument modernes, tout en respectant les directives des Architectes des Bâtiments de France. Située à proximité du port de Capbreton, la résidence sera livrée en mars 2018. L'ensemble des lots a d'ores et déjà été commercialisé.

C'est en fin d'année que GB Immo doit remettre les clés aux futurs occupants de la résidence Les 5 Fontaines. Un projet original du cabinet Martinié, qui s'inspire de l'esprit des maisons partagées pour réunir 10 logements du T1 au T6, dont 3 duplex, au sein d'une même grande bâtisse.

Le concept et l'emplacement, à mi-chemin entre Toulouse et les coteaux du Lauragais, ont rapidement séduit puisque l'ensemble a déjà été entièrement commercialisé.

Les 5 Fontaines



L'Orangerie livraison en approche



D'ici la rentrée, GB Immo aura livré la nouvelle crèche du groupe Bébébiz » au cœur de Launaguet. Proposant 30 berceaux, cet établissement est situé au rez-de-chaussée de la future résidence L'Orangerie, dessinée par l'architecte Bruno Goubert et dont les 9 logements sont en cours de réalisation. Seuls quelques lots sont encore disponibles.

Maïa, une première avec SAB

Une fois n'est pas coutume, GB Immo n'a pas fait appel à GBMP pour ériger la résidence Maïa, mais SAB. L'autre filiale de construction du Groupe GB, spécialiste du

logement, intervient en entreprise générale pour réaliser cet ensemble de 50 appartements à Quint-Fonsegrives, porté en copromotion avec Procivis. Une mission à mener en un temps record de douze mois.

FBC élargit sa palette

Avec Olivier Bailles et Vincent Garraïa

La filiale du Groupe GB profite de son partenariat avec un électricien de confiance pour étendre ses interventions au domaine des automatismes.

RÉSIDENCE PLAN DE VOL

L'interphonie et les automatismes sont de plus en plus demandés sur les chantiers de rénovation de résidences. FBC, spécialiste de la serrurerie et des menuiseries métalliques, a donc tissé un partenariat avec un électricien qui possède un grand potentiel pour répondre aux besoins de ses clients en la matière.

Cela a, par exemple, été le cas récemment au sein de la résidence Les Bougainvilliers, à Blagnac. Dans le cadre de la réhabilitation des 6 bâtiments de cet ensemble, FBC a réalisé et posé 70 garde-corps extérieurs, 39 portes des logements, le mobilier du hall d'entrée, mais aussi les 12 portes d'accès automatiques aux immeubles. Le partenaire s'est chargé des réglages et de l'interphonie.

Mission similaire, mais au sein d'un habitat neuf cette fois : la résidence Plan de Vol, route de Revel à Toulouse. Outre son savoir-faire habituel (garde-corps des terrasses en aluminium et en verre, mains courantes des escaliers, accès pour personnes à mobilité réduite, portes des



locaux techniques), FBC a également fabriqué et posé les portails d'accès à cet habitat collectif, s'appuyant ensuite sur son partenaire pour la partie automatisée. Une collaboration fructueuse que FBC entend continuer à développer.

TOUJOURS AU CŒUR DES COLLÈGES

Parallèlement, FBC poursuit également sa mission de maintenance dans les collèges, pour le compte du Conseil Départemental. La mise aux normes pour les personnes à mobilité réduite était au cœur des derniers chantiers. Alors que le collège Claude-Nougare à Toulouse avait été défini comme établissement pilote, cinq nouvelles interventions ont eu lieu, notamment au collège Fermat et dans celui de Balma. Au total, une vingtaine d'établissements auront été mis aux normes en deux ans. FBC a profité de son partenariat avec un professionnel de l'électricité pour installer des portails avec automatismes dans trois collèges du département.

Un habillage design pour les machines à café



L'ALLIANCE DU BOIS ET DU MÉTAL AU CNRS

Le Cemes, l'un des laboratoires toulousains du CNRS, dispose désormais d'un tout nouvel espace d'accueil conçu par FBC. Un ensemble comprenant notamment banque d'accueil, paravents et rampes d'accès, qui se distingue par son alliance raffinée du bois et du métal. La série de caissons en mélaminé est ainsi ornée de façades en tôle perforée pour répondre aux attentes du cabinet Bétyllon & Freyermuth Architectes, concepteur du projet. Un luminaire en tube cintré vient aussi parfaire l'harmonie de cet espace.



Débutée il y a quatre ans, la collaboration entre FBC et ICA Habillage Vending ouvre toujours de nouvelles possibilités aux deux sociétés. Ensemble, elles ont imaginé des écrans élégants pour les machines à café de bureau et les distributeurs automatiques pour créer des espaces détente. La dernière création a été livrée à Paris, pour le spécialiste de la restauration automatique Avantages Café. « Nous allons toujours plus loin dans la flexibilité et dans la créativité : stratification cintrée, lumière, gravage numérique, adhésivage, couleurs... », se félicite Olivier Bailles, qui suit ce projet.

Porté notamment par sa nouvelle activité de création de mobilier pour les logements collectifs, le spécialiste de l'aménagement d'intérieur conforte sa dynamique.

GB AGENCEMENT ET FBC FUSIONNENT !

C'est une suite logique, presque une évidence pour GB Agencement et FBC. Complémentaires et habituées à travailler de concert, les deux filiales du Groupe GB ont fusionné leurs activités le 1er janvier. « Outre une gestion facilitée, ce rapprochement nous permet surtout d'offrir davantage de réactivité à nos clients », explique Vincent Gatimel, le gérant du nouvel ensemble qui combine aujourd'hui les produits de qualité en bois et en métal. Fer Bois Création devient ainsi une marque à part entière de GB Agencement, entièrement consacrée aux créations métalliques, à la menuiserie alu, à la serrurerie et à la maintenance des bâtiments.

UN MOBILIER TRÈS PRISÉ

GB Agencement continue de s'imposer progressivement sur le marché du mobilier de cuisine et de salle de bain pour les logements collectifs. Alors que le spécialiste du bois disposait déjà de son propre showroom, ses produits sont aussi désormais mis en avant par le promoteur Urbis. Ce dernier a en effet retenu les produits de la filiale du Groupe GB pour équiper ses appartements et les expose auprès de ses clients afin qu'ils puissent choisir leurs finitions.

Un deuxième showroom d'Urbis pourrait d'ailleurs voir le jour prochainement à Montpellier. « Cela nous ouvrirait de grandes perspectives dans l'ex région Languedoc-Roussillon », conclut Vincent Gatimel.

Portrait croisé

Hervé Dufour & Thibault Faubel



D'un côté du bureau, l'Ariégeois Hervé Dufour, qui fait figure de doyen chez GB Agencement. De l'autre, le Lot-et-Garonnais Thibault Faubel, arrivé en 2015, qui continue d'emmagasiner de l'expérience aux côtés de son aîné. Tous deux ont suivi une formation en économie de la construction et composent aujourd'hui le bureau d'études de la filiale d'agencement intérieur du Groupe GB.

De l'étude de prix à l'accompagnement des conducteurs de travaux, en passant par les négociations avec les clients, ce sont eux qui gèrent toute la partie en amont des chantiers... et même un peu plus. « Notre porte est toujours ouverte, au propre comme au figuré », sourient-ils. « Nous sommes curieux et attentifs à tout ce qui se passe autour de nous, y compris à l'atelier, pour avoir la vision technique la plus fine possible sur chaque projet. »

EN BREF...

Le Groupe GB apportera sa contribution au futur parc des expositions de Toulouse. GB Agencement a en effet été retenu pour réaliser la menuiserie intérieure de la Halle des conventions.

Des projets exceptionnels

En intervenant à la prison de Muret ou en participant à la réalisation du nouveau pôle culturel de Cornebarrieu, GB Agencement confirme sa polyvalence et son savoir-faire.

LE BOIS MAGNIFIÉ À CORNEBARRIEU

Au nouveau pôle culturel de Cornebarrieu, GB Agencement était totalement dans son élément. Outre ses lignes gracieuses, cet édifice interpelle en effet par la prédominance du bois. La filiale du Groupe GB y a apporté une large contribution en réalisant l'ensemble des châssis vitrés intérieurs, mais aussi la banque d'accueil, le rideau de scène ou encore l'estrade. Autant de créations en chêne massif qui ont mobilisé jusqu'à 10 compagnons au moment de la pose.



Du mobilier pour les détenus de Muret

Chantier à la fois original et à haute responsabilité que celui confié à GB Agencement à la prison de Muret. Alors que GBMP a été retenu pour ériger la nouvelle Unité de vie familiale de l'établissement, le spécialiste de l'aménagement intérieur s'est quant à lui vu confier la mission de réaliser l'ensemble du mobilier pour ses appartements permettant aux détenus pour de longues peines de passer jusqu'à 72 heures avec leur famille.

« Il s'agit de notre première intervention en milieu carcéral. Nous avons démontré notre savoir-faire et engrangé de l'expérience pour répondre à de nouvelles sollicitations de ce type », se félicite Vincent Gatimel, le Gérant de GB Agencement.



AU SERVICE DES ENFANTS MALADES

Être force de proposition, imaginer un mobilier à la fois chaleureux et coloré, et trouver de belles solutions pour égayer le quotidien des jeunes malades tout en répondant aux contraintes techniques.

Telle a été la mission de GB Agencement au pôle enfance de l'hôpital Purpan. La filiale du Groupe GB a été sollicitée pour réaliser l'ensemble de l'ameublement et les portes du service.



Le spécialiste de l'enveloppe du bâtiment continue de multiplier les chantiers et de renforcer ses effectifs, tout en structurant son organisation et en misant sur la montée en compétences de ses équipes.

UNE ÉQUIPE SOUDÉE !

EMP a beau grandir en profitant de sa bonne dynamique, la filiale du Groupe GB conserve toute sa dimension humaine. Dernière illustration en date : une journée d'ateliers réunissant l'ensemble des équipes, afin que chacun cerne mieux le travail de l'autre. « L'objectif était que tout le monde, des compagnons aux ingénieurs, comprenne les tenants et les aboutissants de chaque chantier et le rôle de ses collègues. Nous avons senti une grande implication de la part de tous les participants. L'idée a eu un tel succès que nous avons même largement

débordé sur l'horaire prévu. Cela nous donne envie d'organiser d'autres séminaires de ce type », se félicite le Directeur Général Toby Medland.

Toujours dans cette optique de renforcer la cohésion des équipes tout en accompagnant sa montée en puissance, EMP étudie également la mise en place de parrainages. Un moyen d'accompagner les jeunes à fort potentiel tout en impliquant les collaborateurs plus expérimentés.



UNE PALETTE COMPLÈTE À BLAGNAC

Les nouveaux ateliers municipaux de Blagnac concentrent une grande variété de toitures : terrasse technique, dalle sur plots, couverture acoustique, toit végétalisé... L'occasion pour EMP de démontrer toute sa panoplie de savoir-faire sur ce chantier comprenant trois grands bâtiments, aussi bien des bureaux que des locaux techniques.

MO : MAIRIE DE BLAGNAC
ARCHITECTES : NBJ ARCHITECTES
 ET TRIPTYQUE
Conduite de Travaux : Alexandre
 ORTEGA



Mini portrait

Ludovic Pailler, Directeur Travaux

Depuis le mois de février, Ludovic Pailler est le nouveau Directeur des Travaux d'EMP. Son rôle : accompagner les conducteurs dans le suivi de leurs chantiers, les aider à filtrer l'afflux d'informations qu'ils reçoivent. « Nous avons rapidement créé une relation de confiance. Je leur apporte mon expérience en gestion et sur les aspects contractuels, tandis qu'ils me familiarisent avec

l'étanchéité », relate l'intéressé. Originaire de Tours, formé à l'ENI de Saint-Étienne, Ludovic Pailler, 33 ans, découvre en effet le monde de l'enveloppe du bâtiment. Au sein du groupe Bouygues, où il a effectué toute sa carrière, il était en effet spécialisé dans les marchés publics et dans les ouvrages fonctionnels. « La présentation du poste m'a plu. Je cherchais une entreprise à l'esprit jeune et dynamique, EMP correspond à ce que j'attendais », conclut ce passionné de chasse.



Ludovic

Polyvalence sur les chantiers

LES CHOSES EN GRAND POUR AIRBUS

46 000 m² de bâti à couvrir et 5000 m² de bardage à poser en à peine trois mois. Tel est le défi qui attend les équipes d'EMP à partir du mois de juillet. Le spécialiste de l'étanchéité est en effet mobilisé sur le chantier du nouveau hub logistique d'Airbus, mené en conception-réalisation par GBMP. Ce sont 18 compagnons qui seront mobilisés pour la couverture et 12 pour les façades. À noter qu'EMP assurera l'installation du système de désenfumage de l'édifice, qui doit répondre aux normes très spécifiques des bâtiments logistiques.

L'HÔPITAL DE LIBOURNE, UN PROJET MAJEUR

Le président François Hollande a lui-même visité le chantier. Il faut dire que le nouvel hôpital de Libourne est le plus important projet d'établissement de santé en France actuellement. Une construction à laquelle EMP prend part, en assurant notamment la pose de lames de largeurs et de longueurs différentes en façade afin d'apporter du relief au bâti.

LA CLINIQUE CAPIO, UNE QUESTION DE NUANCES

Autre chantier dans le monde de la santé : la nouvelle clinique Capiro, à Quint-Fonsegrives, se démarque par ses façades composées de lames en terre de Patagonie, dont les variantes d'ocre apportent tout son cachet au bâtiment. Un projet qui vient par ailleurs confirmer l'expertise d'EMP dans le milieu médical.

ORGANISATION RIGOUREUSE À LA PRISON DE MURET

Comme pour toutes les équipes du Groupe GB, la réalisation de l'Unité de vie familiale de la prison de Muret a été une première en milieu carcéral pour EMP. Les travaux d'étanchéité et d'isolation ont demandé une sérieuse organisation, notamment pour les livraisons.

DES MATÉRIAUX SPÉCIFIQUES À LA PISCINE DE SAINT-JEAN-PIED-DE-PORT

Bâtiment à forte hygrométrie par définition, la piscine de Saint-Jean-Pied-de-Port a requis l'utilisation de produits bien particuliers et la mobilisation de compagnons expérimentés. Les bacs acier ont ainsi été spécialement laqués, tandis que l'isolation a été réalisée en verre cellulaire Foamglas. D'un point de vue esthétique, afin de rappeler les couvertures en zinc et de créer un trompe-l'œil, les membranes PVC ont été agrémentées de joints debout.



MO : AGGLOMÉRATION DU PAYS BASQUE
MOE : AGENCE PUBLIQUE DE GESTION LOCALE (PAU)
Conduite de Travaux : Yves BLANCHARD
Livraison : AOÛT 2017



MO : IMMO MOUSQUETAIRES
MOE : AEB
Conduite de Travaux : Yves BLANCHARD
Livraison : FÉVRIER 2017

L'Intermarché de Bidart, un chantier phasé

Les travaux devant s'interrompre durant l'été, les équipes d'EMP interviennent en plusieurs temps sur la construction du nouvel Intermarché de Bidart. La couverture des parties supermarché, réserves et livraison se compose d'un bac acier et d'une isolation en laine de roche, le tout recouvert d'une membrane PVC. Les boutiques de la galerie marchande sont quant à elle surplombées d'une toiture végétalisée de 1200 m². Une troisième phase est prévue à l'automne pour le parking aérien.

Un jour avec...

Céline Lachambre, EMP

Formée à l'aménagement intérieur de locaux, Céline Lachambre s'est reconvertie avec succès dans l'univers de l'étanchéité. Le fil conducteur de sa carrière comme de sa vie privée ? Le dessin.

Le quotidien de Céline Lachambre est rythmé d'imprévus. « Il faut toujours se fixer un planning rempli d'aléas. Être prête à répondre au téléphone ou aux questions directes des collègues, puis immédiatement se reconcentrer sur son travail », sourit la technicienne du bureau d'études d'EMP. Outre la préparation technique des chantiers et le dessin des plans d'exécutions, la jeune femme est en effet une interlocutrice privilégiée pour les conducteurs de travaux en quête d'informations complémentaires.

Dénouer les difficultés techniques et trouver les meilleures solutions pour chaque chantier avec la collaboration du conducteur de travaux, constituent l'essence même du métier de Céline Lachambre. « Nous sommes sans cesse confrontés à de nouvelles problématiques. Les chantiers deviennent de plus en plus complexes avec de nouveaux matériaux et de nouvelles normes. Ce n'est pas toujours évident, mais en tout cas très stimulant ! Nous apprenons tous les jours, ce qui correspond bien à mon esprit curieux », confesse-t-elle.

« Nous apprenons tous les jours, ce qui est très stimulant et correspond bien à mes attentes »

Une soif de connaissance également étanchée par la mini-révolution que représente l'arrivée progressive du BIM, la modélisation des données du bâtiment. EMP est en effet la deuxième entité du Groupe GB, après GBMP, à se doter du logiciel Revit qui permet une approche beaucoup plus détaillée et précise des différents plans de chantier. Et Céline Lachambre est en première ligne puisqu'elle a été désignée en tant que référente BIM. Une mission d'autant plus intéressante que cette nouvelle norme numérique est de plus en plus prisée par tous les donneurs d'ordres.



Le goût du relationnel

La Technicienne de Bureau d'Études apprécie aussi tout particulièrement ses sorties sur le terrain. Afin de préparer au mieux chaque projet, elle assiste en effet aux premières réunions de chantier et se coordonne avec les autres corps d'état. « Cela permet de casser les habitudes. Et il est toujours préférable de rencontrer ses interlocuteurs pour éviter les possibles quiproquos par mail ou au téléphone. J'ai toujours aimé ce côté humain, le fait de savoir à qui l'on s'adresse, et cette possibilité d'expliquer directement les solutions techniques qu'EMP propose », souligne Céline Lachambre.

Ce goût du relationnel, elle le cultive également avec ses collègues. Aussi bien autour du traditionnel café matinal, que tout au long de la journée dans les différents échanges. « L'ambiance est vraiment excellente, ce qui contribue à la cohésion des équipes », se réjouit-elle.

Le soir en revanche, Céline Lachambre se recentre pour faire le point sur son travail. « Qu'ai-je fait aujourd'hui ? Que me reste-t-il à faire en priorité demain ? » Autant de questions qu'elle se pose avant de quitter le bureau.

« J'ai toujours aimé ce côté humain, le fait de savoir à qui l'on s'adresse, et cette possibilité d'expliquer directement les solutions techniques qu'EMP propose »



Ses passions...

LE DESSIN, UNE VÉRITABLE PASSION

Une fois rentrée chez elle, la jeune femme ne laisse pas pour autant le dessin de côté. Mais elle troque sa souris et les formes géométriques des plans d'exécution pour son fidèle crayon et son carnet où elle aime reproduire des dessins tirés de bandes dessinées. « C'est un plaisir que j'entretiens depuis toute petite. C'est d'ailleurs en voyant cette passion que mes parents m'ont suggéré de m'orienter vers le dessin industriel », s'amuse-t-elle. Ayant un père qui a travaillé dans le bâtiment.

Lorsqu'elle n'est pas en train de croquer tel ou tel personnage de BD, Céline Lachambre se laisse également aller à quelques notes de saxophone. Un instrument qu'elle pratique depuis un an et demi, après s'être essayée au piano dans son enfance. Mais la technicienne de bureaux d'études ne saurait rester enfermée. « J'ai besoin d'activité physique pour me défouler », assure celle qui pratique le volley-ball. Et qui a même été présidente du club de Cugnaux, où elle a aujourd'hui conservé une place au bureau. « Cela m'a permis de découvrir tous les aspects de la gestion », sourit-elle. Une curiosité qu'elle entretient enfin aux quatre coins du monde, en voyageant dès qu'elle le peut.



BIO EXPRESS

Bien qu'originaire du Mans, c'est à Lille que Céline Lachambre, 34 ans, a passé une grande partie de sa vie. Après une étape à Caen, elle a rejoint le Nord pour y suivre son BTS en agencement de l'environnement architectural, et y est restée après avoir décroché son premier poste dans un bureau d'études. D'abord comme dessinatrice dans une entreprise d'assistance à la maîtrise d'ouvrage.

C'est déjà sa curiosité qui l'a conduite à changer de voie par hasard, lorsqu'une entreprise spécialiste de l'étanchéité et de l'asphalte l'a sollicitée. « C'était un tremplin et l'opportunité d'apprendre quelque chose de nouveau. Au premier abord, ce secteur apparaît moins glamour que l'architecture d'intérieur, mais il est tout aussi plaisant ! Et comme il n'existe pas d'école d'étanchéité, j'ai découvert le métier sur le tas », relate-t-elle. **L'occasion, aussi, d'élargir ses compétences à l'étude de prix et même à la négociation commerciale.**

Toujours en quête de nouveaux défis, Céline Lachambre a ensuite choisi de vivre un an en Nouvelle-Zélande pour parfaire son anglais. Une expérience unique, à l'issue de laquelle elle souhaitait « un meilleur cadre de vie » pour son retour en France. Son choix s'est alors porté sur Toulouse, où elle a intégré EMP il y a cinq ans.



GB MAG 19

Si vous avez des suggestions merci de les adresser à notre service communication
communication@groupe-gb.fr