

GB MAG

N°27

DÉCEMBRE 2021

LE MAGAZINE D'INFORMATION DU GROUPE DE LA GÉNÉRALE DE BÂTIMENT



LA SÉCURITÉ : L'AFFAIRE DE TOUS



Je ne sais plus si je dois prédire dans mon édito un retour à la normale pour 2022. Je l'ai fait en juin 2021 et aujourd'hui, on craint une rechute.

Au-delà de cette inquiétude qui perturbe notre quotidien, nos projets, nos activités personnelles, l'entreprise doit s'adapter.

2021 aura été malgré les soubresauts de la crise, une bonne année pour notre Groupe. Notre chiffre d'affaires consolidé avoisinera les 185 M€ avec un résultat de très bon niveau malgré les difficultés de main d'œuvre rencontrées et l'augmentation importante des matériaux.

Ceci est dû à plusieurs paramètres :

Le premier étant et je vous en remercie, l'implication, la motivation, la solidarité et le professionnalisme de nos collaboratrices et collaborateurs. Un élément important également est la diversité de nos activités dans les métiers du bâtiment nous permettant des réponses sur plusieurs lots avec des économies d'interface.

Un autre élément est la répartition géographique élargie de nos activités, le 31 bien sûr mais aussi le 82 / 32 / 46 / 47 et de manière significative, la région Bordelaise.

Notre croissance, l'intégration de nombreux collaborateurs ne doit pas nous faire oublier une exigence fondamentale de notre métier, la sécurité de nos collaborateurs qui doit être une préoccupation du quotidien. C'est pour cela, que le dossier de ce 27ème GB MAG sera consacré à la sécurité avec un point de toutes les différentes actions engagées dans nos différentes sociétés pour l'amélioration de nos résultats et le bien-être de nos collaborateurs.

Une revue exhaustive des différentes activités de nos sociétés vous sera présentée au travers des chantiers réalisés ou livrés avec quelques portraits choisis qui sont les acteurs de ceux-ci.

Un point particulier sur nos actions en matière de recrutement et de formation vous sera présenté. A ce sujet, chaque acteur du Groupe est un agent recruteur pour nous, n'hésitez pas à nous proposer vos connaissances dans tous les métiers pratiqués dans le Groupe.

Comme je vous l'ai présenté à notre dernière Garden Party de la rentrée, j'ai souhaité faire évoluer la gouvernance du Groupe en créant un Conseil d'Administration Groupe dont j'assume la présidence et confié la Direction Générale du Groupe à Pierre GATIMEL, qui a au cours des années, acquis l'expérience pour assumer l'avenir de celui-ci. Je lui accorde toute ma confiance dans sa nouvelle fonction et je suis sûr de sa réussite.

En cette fin d'année 2021, je vous souhaite de passer de bonnes fêtes, pleines de joie et de bonheur pour vous et vos familles.

Bernard GATIMEL Président

Pierre GATIMEL Directeur Général

SOMMAIRE

04

DOSSIER SPÉCIAL

LA SÉCURITÉ : L'AFFAIRE DE TOUS

10

GROUPE GB

ACTUALITÉS

12

GBMP

ACTUALITÉS CHANTIERS

17

LE BELVEDERE

SUIVI DE CHANTIER

18

ETC

ACTUALITÉS

20

MONTOUX

ACTUALITÉS

22

GB ÉNERGIES

ACTUALITÉS

24

SAB

ACTUALITÉS

LE VOILE MATRICÉ

28

VIE DE CHANTIER

SOFEB

30

GB IMMO

LES CHANTIERS EN COURS

31

GB AGENCEMENT

ACTUALITÉS CHANTIERS

32

FBC

ACTUALITÉS

33

SOFEB

ACTUALITÉS CHANTIERS

34

EMP

ENTRETIEN ET REFECTION DES TOITURES

37

FRANCE CHARPENTES

RETOUR EN IMAGES

38

3D SERVICES

ACTUALITÉS

40

CORUDO

ACTUALITÉS

41

CMS / BMS

ACTUALITÉS

42

DÉCOUVRIR UN MÉTIER

Menuisier Agenceur

DOSSIER SPÉCIAL

LA SÉCURITÉ : L'AFFAIRE DE TOUS

LA SÉCURITÉ : L'AFFAIRE DE TOUS

Le Groupe GB déploie des efforts importants pour la sécurité sur ses chantiers et dans ses ateliers. Sensibiliser, promouvoir les bonnes pratiques, améliorer les conditions de travail, agir sur l'organisation et impliquer toutes les parties prenantes doit permettre de construire une véritable culture de prévention.

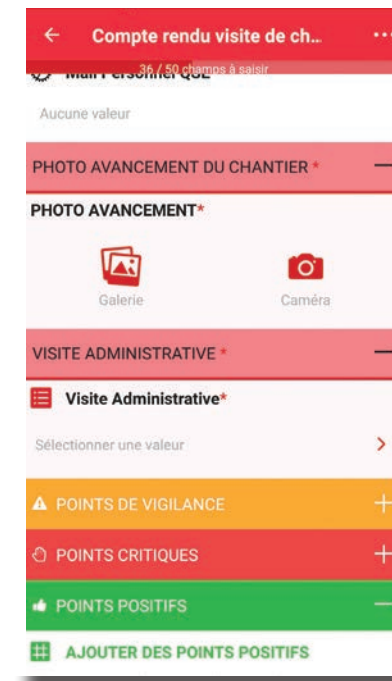
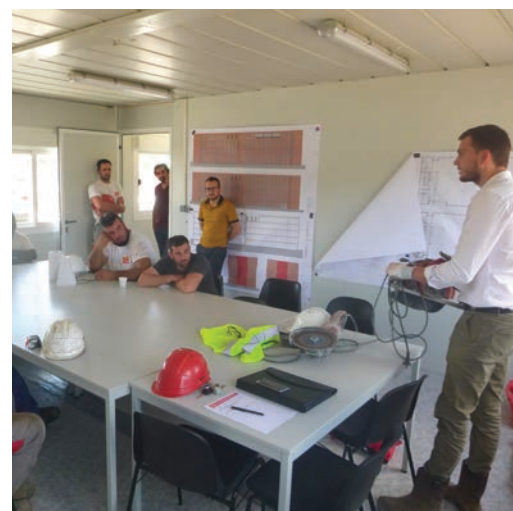


Cela fait des années que le sujet est une priorité au sein du groupe GB. Avec une évidence, rappelée par Jean-Louis Fernandez, Directeur de production de GBMP : « Les conditions de réussite d'un chantier intègrent la sécurité de nos compagnons. Pour s'en prémunir, il faut répéter les règles, rappeler que personne n'est à l'abri, travailler pour s'améliorer. »

“ Faire émerger une véritable culture de prévention à l'échelle groupe ”

À l'échelle du groupe GB, le service Qualité Sécurité (QHSE) est en place depuis 2007. Il est chargé des certifications qualité/environnement de GBMP et de l'ensemble de la dimension prévention/santé au travail.

Le service QHSE assure plus de 200 visites de chantiers dans l'année, réalisées en présence des conducteurs de travaux ou chefs de chantier. L'encadrement dispose d'un constat oral à l'issue de la visite. Un rapport est aussi émis : les bonnes pratiques sont mises en évidence ainsi que les écarts pour remise en conformité.



Le service QHSE s'est doté d'une application informatique et a développé un outil de visite QHSE en liaison avec le service informatique afin de réduire le temps passé à rédiger les rapports et augmenter sa présence sur le terrain.

Restait un outil à trouver pour communiquer en continu, avec tous les opérateurs. Depuis le début d'année 2021, les « ¼ heures sécurité » deviennent les « Rendez-vous Prévention ». Ils sont adaptés à chaque entité du groupe. Chaque société a déterminé ces thèmes prioritaires.

“ Les Rendez-vous Prévention, l'outil pour communiquer, échanger avec tous les collaborateurs afin de renforcer notre culture prévention ”

DISPOSER DE SUPPORTS ADAPTÉS

Des fiches explicatives sont fournies par le service QHSE aux encadrants, pour être efficaces dans la transmission du message, faire adhérer tous les opérationnels afin de réduire le risque d'accident.

« Nous avons travaillé avec le service QHSE pour créer des supports visuels suffisamment grands et explicites, avec les choses à faire/ne pas faire », détaille Joël Thocaven, Directeur Général de SAB. Ces panneaux illustrent des thématiques aussi diverses que :

- ▶ L'organisation de chantier
- ▶ Le rangement-nettoyage
- ▶ Le stockage des matériels
- ▶ Les travaux en hauteur
- ▶ Les verticaux/horizontaux



DOSSIER SPÉCIAL

LA SÉCURITÉ : L'AFFAIRE DE TOUS

“ Les conducteurs et les chefs de chantier sont les premiers responsables de ce qui peut arriver sur le terrain ”

chez GB Agencement & SOFEB, un panneau récapitulatif synthétise les enjeux d'environnement de travail (poussières, rangement, port des EPI, etc.). Par ailleurs, **une signalétique a été installée sur les machines, rappelant les bons gestes pour les utiliser en sécurité.**

Le service QHSE utilise les photos prises lors de ses visites des chantiers **pour illustrer les Rendez-vous Prévention.**



“ L'objectif est de mettre en évidence les situations de travail auxquelles les opérateurs sont confrontés afin de rappeler les différentes consignes lors de ces échanges. ”

Sandra Pereira, responsable du service QHSE

LES RENDEZ-VOUS PRÉVENTION



Les Rendez-vous Prévention réunissent le personnel du chantier – une fois par mois – pour chaque entité. Chacun est adapté à la phase du chantier en cours. « Une fois, le rendez-vous prévention réalisé, nous laissons les panneaux accrochés plusieurs jours, afin que cela “infuse” chez les ouvriers », insiste Joël Thocaven..

FAIRE ADHÉRER

Comme EMP en 2020, chez GB Agencement, une formation de trois jours a eu lieu en juin 2021. Elle est prévue dans le plan de développement des compétences de SAB en 2022. Objectif : **sensibiliser les conducteurs de travaux et les chefs de chantier, afin qu'ils impliquent ensuite leurs équipes dans cette démarche sécurité.**



PREVENTION
SECURITE
SENSIBILISATION

“ on ne fait pas le même sport, mais on a le même maillot. Réduire le risque pour mes collègues, c'est ce qui m'anime chaque jour! ”

Florian Estève, Animateur service QHSE



“ L'ambition des « Rendez-vous Prévention » permet de donner la parole à tous les acteurs du chantier. Cela donne l'occasion de remonter les problématiques du terrain vers l'encadrement. ”

« Les conducteurs et les chefs de chantier sont les premiers responsables de ce qui peut arriver sur le terrain. Via différents chantiers de référence, nous testons et nous suivons la mise en place et le respect des procédures, dans le temps et en lien avec le service QHSE », indique Gérald Moisset, Directeur Général de GBA & SOFEB.

Cette démarche ne concerne pas que les collaborateurs GB : « Sous-traitants et intérimaires sont inclus dans l'approche. Nous avons bien progressé sur ce plan. »

DOSSIER SPÉCIAL

LA SÉCURITÉ : L'AFFAIRE DE TOUS

AGIR SUR LES CONDITIONS DE TRAVAIL

SAB ne fait pas que sensibiliser. Voilà un an, « nous avons remplacé toutes les perches de façade et adopté un nouveau système de garde-corps à tube métal », détaille Joël Thocaven. L'exigence réglementaire n'a pas été le seul motif : disposer de matériel de qualité, c'est aussi se donner les moyens d'agir pour une meilleure sécurité.



« Pour la sécurité, il faut autant sensibiliser que mettre à disposition du matériel de qualité. »

Chez EMP, un fournisseur d'outillages électroportatifs a été sollicité pour venir rappeler les bonnes utilisations des outils électroportatifs. Par ailleurs, un effort collectif a été mené en matière de fourniture et de mise à disposition des Équipements de protection individuels (EPI), en lien avec le contrat d'accompagnement conclu avec l'OPPBTP (cf interview de Quentin Lescieux).

Dans l'atelier menuiserie, GB Agencement et SOFEB ont investi dans la protection auditive de leurs collaborateurs : des bouchons d'oreilles sur-mesure ont été réalisés pour chacun, encadré par une sensibilisation sur le bruit.

Le référentiel sécurité a été actualisé et présenté lors d'une matinale prévention. Il est désormais à disposition dans chaque camion afin d'être commenté lors des accueils chantier du personnel de l'entreprise et des intérimaires.

LES CHIFFRES 2021

80% DE FORMATION CONSACRÉE À LA SÉCURITÉ EN 2021

+ DE 250

actions chantiers / atelier sur l'ensemble du groupe

DONT 211 VISITES QHSE RÉALISÉES

“

En cas de danger ou de blocage, il faut pouvoir revisiter le poste de travail, faire autrement et innover, en s'appuyant sur les ressources du groupe”

illustration qui montre que c'est à l'échelle du groupe que se joue aussi la prise en compte de la sécurité, afin de préserver la santé de chacun sans impacter la poursuite du travail.

SAVOIR ANTICIPER ET INNOVER

Si la prévention est affaire de dialogue, d'attention et de vigilance permanents au cours des chantiers, par la diffusion des bonnes pratiques et le rappel des règles, elle peut aussi s'appuyer sur l'anticipation des décideurs afin de préparer les chantiers.

« Les encadrants, conducteurs, chefs de chantier comme chefs d'équipe, doivent développer la capacité d'anticiper les risques de chaque chantier, en étudiant en amont les modes opératoires à privilégier », insiste Jean-Louis Fernandez.

GBMP, comme d'autres entités, s'appuie sur le service Méthodes si un poste ou une configuration particulière réclame un mode opératoire adapté pour protéger les opérateurs. Une bonne

3 QUESTIONS À QUENTIN LESCIEUX



L'ingénieur prévention à l'OPPBTP explique son accompagnement auprès du Groupe GB, en matière de prévention et de culture du changement.

1

COMMENT A DÉBUTÉ L'INTERVENTION DE L'OPPBTP AU SEIN DU GROUPE GB ?

L'OPPBTP est en relation depuis de longues années avec le Groupe GB. Dernièrement j'ai débuté un travail avec le service QHSE et l'entité EMP, sur les « chutes de hauteur ». Un diagnostic a été réalisé sur les chantiers, restitué en novembre 2019. Les dirigeants ont voulu approfondir la démarche. Un contrat d'accompagnement avec un objectif SMART a été signé sur 6 mois, entre octobre 2020 et le printemps 2021, sur le port des Équipements de protection individuels (EPI).

2

QUELS ENSEIGNEMENTS TIRER DU PLAN D'ACTION DÉPLOYÉ CHEZ EMP ?

L'enjeu n° 1 était d'impliquer tous les collaborateurs. Après la définition de la stratégie, il a fallu former les conducteurs de travaux au leadership à avoir sur le sujet. Ils ont organisé la gestion des EPI (qui les choisit, qui les remet, comment, etc.) et dispensé le message à chaque niveau. Des moyens de pilotage ont été calés pour faire perdurer les bons gestes et leur rappel régulier. Ce qui ressort des post-visites et du bilan, c'est que si l'objectif est partagé par tous, la progression est collective et ressentie comme telle. Elle s'enracine et les résistances tombent.

3

UN NOUVEAU CRAN DANS LA PRÉVENTION AU TRAVAIL VEUT ÊTRE FRANCHI PAR LE GROUPE GB. EXPLIQUEZ-NOUS.

L'expérience pilote chez EMP a eu un réel écho. La formation du comité de direction va concourir à mettre en place une stratégie puis une culture de prévention, à l'échelle groupe et dans chaque entité. Chacun va comprendre que si la démarche prévention n'est pas incarnée par le dirigeant, puis chaque encadrant, alors elle ne transpirera pas jusqu'à l'opérateur. Implanter une culture de prévention n'est pas accessoire et demande de l'énergie : mais sa finalité est tout de même de garantir la vie et la santé au travail ! Ce qui ressort des post-visites et du bilan, c'est que si l'objectif est partagé par tous, la progression est collective et ressentie comme telle. Elle s'enracine et les résistances tombent.

LE GROUPE GB

UNE POLITIQUE DE RECRUTEMENT DYNAMIQUE

Le Groupe GB poursuit son développement et recrute dans toutes les catégories de personnel, ouvriers, employés, techniciens et cadres. Sur l'année 2021, 90 personnes ont ainsi été embauchées en CDI ou en alternance, et une dizaine de postes sont encore à pourvoir. Pour faire connaître nos besoins et aller à la rencontre des candidats potentiels, nous avons participé comme chaque année à plusieurs forums de recrutement dans l'agglomération toulousaine. Les partenariats noués depuis de nombreuses années avec plusieurs écoles et universités (INSA, UPSSITECH, ENIT, Université Paul Sabatier...) constituent également un cadre privilégié pour entrer en contact avec les étudiants lors d'événements sportifs, forums entreprises, séminaires ou rendez-vous de présentation. Ces échanges constituent une voie de recrutement particulièrement efficace puisque 13 alternants ont intégré une de nos filiales à l'occasion de la dernière rentrée scolaire ou universitaire. Tous niveaux confondus, une cinquantaine de stages seront proposés dans l'année qui vient. Le Groupe entend notamment développer les stages pour les étudiants de niveau Bac+2/3, afin de les orienter vers des postes opérationnels sur chantier.

En effet, un stage est une expérience qui peut constituer une vraie opportunité d'embauche : cette année, 100 % des stagiaires de dernières années en école d'ingénieur ont obtenu un CDD ou un CDI à l'issue de leur stage.



UN NOUVEAU PARCOURS DE FORMATION INTERNE POUR FORMER DES CHEFS DE CHANTIER

Jusqu'à présent, il n'existe pas de formation universitaire au métier de chef de chantier. Afin de former des profils à cette fonction d'encadrement essentielle, le Groupe GB a pris l'initiative de créer un cursus interne destiné à de jeunes diplômés bac +2, sous la forme d'un CDI débutant par 12 mois de formation interne. Trois salariés ont ainsi été recrutés au sein de GBMP et de SAB comme aspirants chefs de chantier en octobre et bénéficient de ce nouveau parcours d'acquisition de compétences. Tout au long de leur première année, ils sont accompagnés par un tuteur, chef de chantier expérimenté, avec qui ils feront chaque trimestre un point sur l'évolution, leurs compétences techniques, mais aussi de leurs compétences comportementales. Un comité de pilotage composé du directeur de filiale, directeur travaux et DRH assurera également un suivi régulier. À l'issue de cette première année, ils pourront, évoluer au sein de la hiérarchie, avec la perspective de devenir chefs de chantier.

Ce cursus unique repose sur une philosophie simple : détecter des potentiels, les sélectionner en fonction de leur motivation et de leurs capacités et leur donner l'opportunité d'atteindre des fonctions d'encadrement.

LE GROUPE GB

GBMP S'IMPLANTE À BORDEAUX

C'est une évolution naturelle : après avoir accompagné ses clients historiques Nexity et Cogedim sur le quartier Belvédère, à Bordeaux, GBMP a créé une agence dans la capitale aquitaine début 2021

« Notre structure d'ETI, avec des bases solides à Toulouse, suffisamment dimensionnée pour répondre à des projets complexes tout en ayant conservé la souplesse d'une PME, est parfaitement adaptée pour répondre aux besoins de nombreux maîtres d'ouvrages. Cette ouverture nous donne l'opportunité de conquérir de nouveaux marchés sur ce secteur dynamique », explique Pierre Gatimel, directeur général de GBMP.

L'agence de Bordeaux comptera une dizaine de collaborateurs : **son développement constitue une opportunité de proposer des évolutions de carrière à des salariés du Groupe et de recruter de nouveaux profils.**

L'objectif est de générer **une activité de 20 M€ en 2022** et de se développer sur de nouveaux marchés comme la **conception-réalisation** et la **réhabilitation énergétique en site occupé.**



LE NOUVEAU SITE GROUPE GB BIENTOT EN LIGNE

Renforcer la présence du Groupe sur Internet, moderniser son identité tout en restant fidèle à ses valeurs, donner plus de visibilité à chaque entité et montrer la dynamique collective...

Tels sont les objectifs de la refonte du site institutionnel du Groupe GB, assorti de la création de mini-sites pour chaque filiale. **Le service Communication du Groupe vous donne rendez-vous sur groupe-gb.fr début 2022.**





UNE CLINIQUE DE 80 LITS À BLAGNAC



Sur la ZAC Andromède de Blagnac, GBMP intervient en entreprise générale pour construire une clinique de soins de suite et de réadaptation. L'immeuble en R+2 accueillera des prestations médicales et un restaurant au rez-de-chaussée et 80 chambres dans les étages. **Il s'agit d'un ouvrage très qualitatif avec notamment une résille en béton apparent sur la façade.** Le chantier implique également **EMP et GB Agencement**, deux autres entités du Groupe GB. Il a démarré en septembre 2020, pour une livraison prévue au printemps 2022.

*Il est réalisé sous la conduite d'Emmanuel Marty et Nicolas Remaud (conducteurs de travaux) et Julien Ribeiro (chef de chantier).
Maître d'ouvrage : Icade. Architectes : Ferrier Marchetti Studio.*

AU COLLÈGE ROSA-PARKS, une restructuration en bonne voie

Ce programme comporte des opérations de désamiantage, déconstruction, extension et construction de bâtiments. Pour ne pas perturber le fonctionnement de l'établissement en activité, plusieurs phases sont nécessaires jusqu'à fin 2022. Les premiers jalons intermédiaires ont été franchis avec succès, en particulier la livraison du self et du parvis d'entrée à la rentrée. L'équipe de Christophe Fontanié, avec Stecy Lafforgue et Loïc Bonnet, se mobilise pour livrer la prochaine échéance, l'extension d'un bâtiment existant en TCE représentant **4 200 m² de planchers d'ici la fin de l'année 2021.**

Maître d'ouvrage : Conseil départemental de la Haute-Garonne. Maître d'œuvre : Vigneu et Zilio.

LES FERRETS : une rénovation énergétique ambitieuse

Cette résidence de 38 logements du quartier des Pradettes, à Toulouse, fait l'objet d'une **réhabilitation énergétique en site occupé** : remplacement des menuiseries extérieures, isolation des combles, remplacement des systèmes VMC, chauffage et eau chaude, mise en sécurité des installations électriques. L'isolation par l'extérieur a nécessité un mode opératoire rigoureux et précis pour ne pas perturber la vie des locataires. Le bardage métal a été déposé par étapes pour laisser place à une ossature bois qui recevra au final un ITE. Ce projet, achevé à l'automne, a été suivi par Delphine Mahul, dans l'équipe de Mathieu Dubernard..

Maître d'ouvrage : Toulouse Métropole Habitat. Maître d'œuvre : A et B Architectes.

RÉSIDENCE TEMPO À LA CARTOUCHERIE

Situé dans le nouveau quartier de la Cartoucherie, à Toulouse, ce programme se compose de six corps de bâtiment du R+2 au R+8 devant accueillir **186 logements et un local d'activité**, et représentant une surface hors œuvre brute de 27300 m². Parmi les spécificités techniques, le chantier exclusivement en béton a nécessité la mise en place de consoles pour la réalisation des voiles extérieurs. GBMP réalise le gros œuvre de cette opération, sur laquelle interviennent deux autres entités du Groupe GB : **EMP pour l'isolation thermique extérieure et GB Agencement pour les menuiseries intérieures.**

*Le chantier est piloté par Yannick Lièvre et Bruno Viegas (chefs de chantier), Rémi Delrue (conducteur de travaux) et Jonathan Garcia (conducteur principal).
Maître d'ouvrage : LP Promotion. Maître d'œuvre : Leibar et Seigneurin.*



DE NOUVEAUX SERVICES DANS LE SAV

Depuis plusieurs années, GBMP a développé, sous la responsabilité de Jean-Luc Petit, un service dédié à la gestion du SAV (garantie décennale) et des garanties de parfait achèvement (garantie annuelle).

La qualité des réponses apportées à nos clients sur nos propres chantiers et l'expérience accumulée dans ce domaine nous incitent aujourd'hui à aller plus loin et à proposer nos services en externe sur des travaux d'expertise et des petits travaux de rénovation. Le développement de ce segment d'activité a été confié à Simon Vignard.

CHANTIER D'EXCELLENCE POUR L'ÉCOLE ALPHAND MEITNER

La Mairie de Toulouse a choisi GBMP pour réaliser le gros œuvre de ce nouveau group scolaire en R+2 et R+3 comprenant **24 classes, un centre de loisirs et une salle polyvalente.** Particularité de l'opération, elle s'inscrit dans le dispositif « **chantier d'excellence** », initié avec la Fédération du bâtiment pour attirer de jeunes talents vers nos métiers. Un calepinage hétéroclite de panneaux béton préfas en façade et d'épiderme contrasté avec différentes matrices demande une méthodologie adaptée et des modes opératoires particuliers, étudiés conjointement avec le service méthodes. À l'intérieur, des voiles béton apparents et des voiles courbes en font un chantier d'une technicité relevée. La fin du gros œuvre est attendue en début d'année 2022.

Conducteur de travaux : Emmanuel Marty. Chef de chantier Julien Ribeiro.

UNIVERSITÉ OUVERTE DU MIRAIL

GBMP réalise en **conception-construction ce projet de 2300 m²** qui regroupe trois pôles d'activité de l'Université ouverte du Mirail sur un seul site. Dans l'équipe de conception, l'atelier d'architecture Espagno et Milani a imaginé un bâtiment compact, lumineux, en façade en béton apparent. L'un des enjeux majeurs était d'atteindre des **objectifs environnementaux** (niveau carbone 1 et emploi de matériaux biosourcés, consommation d'énergie au niveau « énergie 3 » du référentiel E+/C-). La livraison de l'opération TCE est attendue à la fin de l'année par Adrien Foucras et Mathilde Veyrieras.

Maître d'ouvrage : Université Jean Jaurès. Architectes : Espagno/Milani





LES HALLES DE LA CARTOUCHERIE SUR LES RAILS

Les travaux du futur cœur de l'écoquartier de la Cartoucherie à Toulouse ont enfin démarré! La transformation de ce bâtiment Art déco témoignant du passé industriel de la ville a pour objectif d'aménager un « tiers lieu », terme qui désigne un complexe mixte comme il en existe beaucoup en Europe, avec des points de restauration, des espaces de coworking, ainsi que des espaces de culture, de sport et de bien-être.

GBMP est titulaire du lot gros œuvre et démolition de la halle, ainsi que de la salle de spectacle attenante en cours de préparation. L'opération est assurée par l'équipe de Didier Ducassé, avec Benoît Rougean (conducteur de travaux) et Jean-François Pegourie (chef de chantier).

Maître d'ouvrage : ROCC Réalisations (REDMAN). Maître d'œuvre : mandataire : Compagnie Architecture; architecte associé : OEEO Architectes; exécution : EXECO.



UN NOUVEL HÔTEL IBIS À MONTAUBAN



GBMP a démarré la réalisation du gros œuvre d'un hôtel Ibis « Style » de 60 chambres en R+4, dans le quartier des Chaumes de Montauban. Le nouvel établissement, contigu à un hôtel Ibis Etap existant, est fondé sur pieux, avec un ensemble de façades en béton banché et des planchers en prédalles précontraintes.

Il s'agit du 2e chantier de GBMP à Montauban après celui du renouvellement de l'îlot Chamier dans le quartier de la gare. Sur ce projet, le conducteur de travaux est Diego Monserrat et le chef de chantier Christophe Gillio.

Maître d'ouvrage : SCI JEM. Maître œuvre : Laborerie Taulier Architectes.

Portrait

Sylvia Castellarin, un rouage essentiel du dépôt GB Mat

Arrivée dans le Groupe en octobre 2018, Sylvia Castellarin occupe depuis le début de l'année le poste d'assistante administrative au dépôt GB Mat, chargée notamment de la facturation des locations aux chantiers et de la gestion du dépôt.

« J'ai travaillé auparavant 18 ans dans la grande distribution, je me sens très bien dans ce métier que je découvre. La polyvalence du poste me permet de m'épanouir et d'apprendre tous les jours. » Sylvia apprécie particulièrement de pouvoir échanger en toute simplicité avec l'ensemble de l'équipe.



NEGRENEYS : une rénovation complexe en site occupé

Toulouse Métropole Habitat a confié à GBMP cet important chantier de **réhabilitation de 128 logements et de démolition de 30 logements**. Il s'agit d'une opération complexe située à proximité immédiate de logements occupés, nécessitant une méthodologie appliquée pour l'ensemble des travaux, pour laquelle GBMP est mandataire d'un groupement d'entreprises (GBMP/STTL/3D Services/GB Agencement).

La première phase des travaux fait appel au savoir-faire de 3D Services pour déposer les bardeaux amiantés qui habillent l'ensemble des façades des bâtiments à réhabiliter. À l'issue du désamiantage, l'opération de démolition d'une barre de 30 logements pourra être réalisée. Enfin, nous pourrons procéder à l'isolation thermique extérieure des façades, parallèlement à la réalisation des travaux de rénovation énergétique des logements occupés.

Maître d'ouvrage : Toulouse Métropole Habitat. / Architecte : Tryptiques/Benoît Chanson.

LA RÉSIDENCE ÉTUDIANTE ATALE FAIT PEAU NEUVE



Dans le quartier de Compans-Caffarelli, à Toulouse, l'équipe de Mathieu Dubernard, pilotée par Delphine Mahul (conducteur de travaux) et Nicolas Cabanel (chef de chantier) se mobilise pour livrer avant la fin de l'année la résidence Atale composée de **156 logements étudiants**.

Ces travaux de rénovation consistent principalement en l'embellissement des studios et parties communes, ainsi qu'au réaménagement des locaux communs du rez-de-chaussée et des escaliers.

Maître d'ouvrage : KLEY Toulouse Immobilier. Maître d'œuvre : ELAN.

Bonne retraite à Jean-Claude, Thierry et Jean-Marc!

Trois personnalités marquantes de GBMP sont parties à la retraite ces derniers mois. **Jean-Claude Campan**, chef de chantier historique présent à la création de l'entreprise, a piloté plusieurs opérations qui ont contribué à son succès.

Thierry Delrieu, également un compagnon des premières heures, a évolué au sein de GBMP jusqu'à devenir responsable du service électrique de GB Mat.

Enfin, **Jean-Marc Avogadro**, chef de chantier principal, a fortement participé à son développement depuis 2008.

À tous les trois nous adressons tous nos vœux pour une belle retraite et un repos bien mérité!





RÉHABILITATION EN HYPERCENTRE À TOULOUSE



En plein centre de Toulouse, le Groupe Action Logement IN'LI a confié à GBMP cette **réhabilitation d'un immeuble haussmannien**. Il s'agit d'une opération technique qui nécessite la mise en place d'une grue, comprenant la démolition de l'existant en conservant les murs extérieurs et la surélévation d'un niveau à R+3.

GBMP en assure le gros œuvre : micropieux en fondation, planchers, voile béton, réalisation du niveau supérieur, création d'une cage d'ascenseur et pose de l'ascenseur. **C'est 3D Services qui assure les phases de démolition et de désamiantage.**

Sur ce chantier, le chef de service travaux est Sébastien Lagarrigue, le conducteur de travaux Charlie Bissier. Maître d'ouvrage : Groupe Action Logement IN'LI. Maître d'œuvre : Vigneu et Zilio. BE structure : SOAB Ingénierie.

UN GROUPE SCOLAIRE À MERVILLE



GBMP réalise le lot de gros œuvre du futur groupe scolaire de Merville, un projet de **2 600 m²** en rez-de-chaussée construit sur pieux, avec des dalles portées, une structure métallique pour les pergolas extérieures et une importante partie en maçonnerie à base de parpaings creux.

Le gros œuvre sera achevé d'ici la fin de l'année pour une **ouverture prévue de l'école à la rentrée 2022.**

Projet suivi par Aurélien Guiral (conducteur de travaux) et Jean-Marc Ribeiro (chef de chantier). Maître d'ouvrage : mairie de Merville. Maître d'œuvre : ATA. BE : AERELIS.

UN BASSIN NORDIQUE À LA PISCINE DE BLAGNAC

C'est un **chantier de restructuration lourde avec des contraintes de béton architectonique apparent**. GBMP a réalisé la restructuration et l'extension de la piscine des Ramiers, à Blagnac, consistant à rénover le bâtiment administratif, les vestiaires et la billetterie, et à transformer le bassin intérieur en bassin nordique utilisable toute l'année et à modifier les bords du bassin. Les travaux de gros œuvre sont terminés depuis novembre.

Ils ont été pilotés par Ilyesse Belfali (conducteur de travaux), Christophe Gillot et Frédéric Picard (chefs de chantier). Maître d'ouvrage : Ville de Blagnac. Architecte : Urban-Kultur.



DES OPÉRATIONS BIEN AVANCÉES

L'avancée des opérations sur les chantiers du quartier du Belvédère se poursuit conformément aux objectifs..

Le Belvédère



Encette fin d'année, **GBMP a livré l'ensemble des supports de gros œuvre sur le premier ensemble de logements** (bâtiment ET1). Le deuxième ensemble (bâtiment EB1) est également en bonne voie : les deux derniers

niveaux, en cours de réalisation, devraient être achevés au mois de février prochain.

Enfin, sur l'ensemble ETO qui doit accueillir une salle de spectacle, **nous sommes en train d'achever les infrastructures.**

Rappelons que la réalisation de ce bâtiment en R+1 est très complexe, notamment en raison de la configuration du plancher de l'amphithéâtre qui présente des pentes jusqu'à 60 %.

Un nouveau défi avec un nouveau chantier



Nos interventions en bref

- Construction de 2 bâtiments représentant 277 logements, avec 2 niveaux de sous-sol et 2 niveaux de surfaces commerciales
- Construction d'un bâtiment fonctionnel à usage de salle de spectacle avec 1 niveau de sous-sol et 1 amphithéâtre
- 8 mois de chantier, 80 compagnons

Dans la continuité de programme, qui constitue la première opération d'envergure de GBMP à Bordeaux, **le maître d'ouvrage nous a renouvelé sa confiance en nous attribuant la réalisation d'un nouveau chantier sur ce quartier en devenir.** Il s'agit de l'îlot ET2A constitué d'un ensemble de logements et de commerces qui atteindront R+16. **Un nouveau et beau défi en perspective !**

Maître d'ouvrage : Nexity/Cogedim. Architectes, maîtrise d'œuvre : AFAA Architecture et Nadau Lavergne. Dans les équipes GBMP de Thibaut Samarran, chef de projet : conducteurs de travaux : Anthony Daures, Quentin Rouvelau; chefs de chantier : Georges Fernandes, Mathieu Cruzet et J. Rodriguez Conçaves



LE DÉPÔT, UN APPUI ESSENTIEL AUX CHANTIERS

C'est un service hautement stratégique qui prépare le matériel, le met à la disposition des chantiers et s'assure en permanence de sa disponibilité

Le dépôt, pièce maîtresse de la logistique d'ETC, a fait l'objet depuis le début de l'année d'une réorganisation et d'investissements. Cette démarche se traduit par un nouveau



« Je sais précisément où se trouve le matériel, ce que j'ai livré et si j'ai des choses à rapporter, s'il y a une réserve à faire. C'est quand même beaucoup mieux. Sur le parking, où 40 véhicules partent tous ensemble chaque jour, il y a une vraie amélioration au niveau de la sécurité. *Antoine Bonlieu, chauffeur* »

fonctionnement permettant de mieux formaliser les besoins des chantiers et un réaménagement des espaces : « Nous avons harmonisé nos pratiques avec ce qui se fait dans le Groupe GB. L'idée est de pouvoir anticiper, préparer le matériel et le vérifier, et mieux répondre aux besoins journaliers des chantiers », explique André Capayrou, responsable logistique et sécurité. Parmi les nouveautés, le service est désormais doté d'un logiciel de gestion pour créer les demandes de matériel, répartir l'allocation sur les chantiers, suivre en temps réel les entrées et les sorties et la localisation des machines et évaluer les besoins de nouveaux achats. Le parking a également été repensé avec la création d'une zone de chargement et le marquage des places au sol pour optimiser les opérations.



« Le dépôt réunit une équipe très efficace, partenaire de service des chantiers. Nous avons aujourd'hui une organisation adaptée, qui facilite le dialogue avec les différentes équipes. C'est une bonne base pour assurer au mieux notre mission logistique. *Stéphane Trévisan, responsable du dépôt* »

360 000 €

C'est l'investissement consacré à l'achat de camions et de fourgons, sans compter les 6 véhicules légers acquis pour les encadrants de chantier.

17

Nouveaux collaborateurs en 2021

ETC, 30 ANS DÉJÀ !



Depuis 30 ans, ETC met son expertise au service des plus beaux projets de construction et de rénovation. Pour célébrer cet anniversaire symbolique, nos équipes étaient conviées le 8 octobre à une journée festive. Au programme, une sortie en canoë-kayak sur l'Aveyron, la visite du château de Bruniquel, de nombreuses animations, des activités de groupe, un déjeuner de fête... De quoi passer un bon moment tous ensemble et faire le plein d'énergie pour les 30 prochaines années!

ACTUALITÉS DES CHANTIERS

UNE INFIRMERIE POUR LA BASE MILITAIRE À CAYLUS

Sur le camp d'entraînement de l'Armée de terre de Caylus, ETC réalise en entreprise générale, hors lots techniques, un bâtiment de grandes dimensions (35 m sur 40 m), destiné à accueillir une antenne médicale. Sur ce chantier techniquement complexe, avec des éléments architecturaux spécifiques tels que des porte-à-faux, nos équipes assurent la quasi-intégralité des travaux de gros œuvre et couverture (charpente traditionnelle et couverture en zinc). Originalité du projet, l'extérieur du bâtiment sera habillé en pierres apparentes, afin de respecter les traditions de construction locales. Cela nécessite de contrebâter pierre à pierre un mur de 25 cm d'épaisseur devant les parois extérieures, qui donnera à l'ensemble l'aspect d'une grange du pays. La livraison est prévue au printemps 2022.

Conducteur de travaux : Savin Arnoux. Assistant conducteur Fouad Hammouch. Chefs de chantier : Christophe Lemoine et Francis Da Silva.



infirmerie CAYLUS

C'EST LIVRÉ !

Mourgues Fruits à Moissac

ETC a livré l'extension de 2500 m² de cette station fruitière. Chantier réalisé en conception réalisation et en tous corps d'État, en site occupé. Conducteurs de travaux : Savin Arnoux et Mehdi Zoubayr.



Mourgues FRUITS



Résidence AMARANTE

RÉSIDENCE SENIOR AMARANTE, À AGEN

ETC réalise le lot gros-œuvre de cette résidence de 110 logements pour Nexity / Domitys / Aegide (ouvrage neuf de 12000 m² SHOB en R+3 et 1 niveau de sous-sol. Conducteur : Laurent Portale. Chef : Orlando Sousa Martins.

RÉSIDENCE SOCIALE À CAHORS

ETC débute la réalisation de 30 logements pour Lot Habitat. Le chantier a été développé en conception construction et va être réalisé en tous corps d'État. Conducteur de travaux : Johann Brochard. Chef de chantier : José Araujo Novais.

COLOMBIER PHASE 2 À MONTAUBAN

ETC est entré en phase de préparation pour le lot fondation gros œuvre de 51 logements pour Promologis à Montauban. Conducteur de travaux : Elvyn Eychenne. Chef de chantier : Jean Peixoto.

CITÉ ADMINISTRATIVE D'AGEN

Le projet consiste en la rénovation et l'extension sur 6 bâtiments de la cité administrative d'Agen. Les travaux, de type opération à tiroir, vont se dérouler en site occupé. Point technique : réalisation d'extensions en béton blanc matricé.

ILÔT MONTESQUIEU, À AGEN

ETC réalise le lot démolition / gros-œuvre / VRD d'une résidence senior de 96 logements pour le groupe Duval (construction d'un R+5 d'une surface de 6000 m² SHOB et réhabilitation d'un bâtiment existant). Conducteur : Ismail Chetoui. Chef de chantier : Lionel Quargentan. Assistant-chef : Rudy Rouleau.



UNE ORGANISATION FONDÉE SUR LA PROXIMITÉ ET LA CONFIANCE

C'est un rituel immuable. Chez Montoux, la journée commence à 7 h du matin au dépôt autour d'un café. Les chefs d'équipe font le point, échangent sur des questions techniques, l'organisation de la journée, les approvisionnements. Puis ils partent sur les chantiers. L'entreprise basée à Castelsarrasin a une **dizaine d'opérations en cours, pour l'essentiel dans le Tarn-et-Garonne et au nord de Toulouse.**

« Nous faisons des choses très différentes : restaurations, logements, bâtiments industriels », détaille Jérôme Montoux, directeur de travaux. Depuis son rachat, en 2020, **l'entreprise a harmonisé ses pratiques avec le Groupe GB**, notamment en termes de sécurité et d'organisation, sans perdre l'esprit de famille qui la caractérise depuis presque 40 ans.

« Nous n'avons pas changé sur le terrain, et notre fonctionnement convient à tout le monde », note Jérôme Montoux. Illustration du propos, **la bonne réputation de l'entreprise sur son territoire lui permet d'avoir la confiance durable de ses clients.** »

Nous n'avons pas changé sur le terrain, et notre fonctionnement convient à tout le monde

Jérôme Montoux,
Directeur de travaux



Mickaël Reinado, chef d'équipe

« Nous avons une vision sur une semaine à 15 jours. Le planning est organisé en fonction des étapes des chantiers, mais il faut savoir jongler. L'important est la bonne coordination des équipes, pour cela je fais des binômes ou des trios, en fonction du travail à réaliser, mais aussi des affinités. La technique est essentielle, mais elle ne va pas sans l'humain. »

Giovanni Mazagran, conducteur de travaux

« En ce moment, j'ai quatre chantiers, ce qui demande organisation millimétrée. Nous faisons toujours le maximum pour répondre aux exigences des clients et tenir nos engagements de planning, de qualité, tout en assurant des chantiers propres et sécurisés. La réussite passe aussi par beaucoup d'écoute et de confiance au sein des équipes. »

Jean-Marc Sirben, responsable du dépôt

« La spécificité de Montoux est de posséder une grande partie de son matériel. Je m'occupe de la gestion et de l'entretien du parc de véhicules, et également de la mise en route des chantiers. Pour que tout se passe bien, il faut toujours être à l'écoute, savoir s'adapter et intervenir au plus vite en cas de besoin. »



MOULIN DE SAINT-CIRICE



Maitre d'ouvrage : Commune de Saint-Cirice / Architecte : B11 Architecture / Conducteur de travaux : Giovanni Mazagran

Montoux a transformé cet **ancien moulin en logements pour la commune de Saint Cirice**. Les travaux ont consisté à **créer des ouvertures en sous-œuvre**, à renforcer les planchers et à reprendre les enduits de façades.

CONSTRUCTION DE LOGEMENTS À GRENADE-SUR-GARONNE

Réalisation de **20 logements pour Toulouse Métropole Habitat** (surface 2000 m² SHOB).
Conducteur de travaux : Jérôme Montoux.



RÉSIDENCE ALTEAL À CASTELMAUROU

Les travaux de cette résidence de **18 logements** (1500 m² SHOB) sont en cours.
Avancement : fondations et dalles portées.
Conducteur de travaux : Giovanni Mazagran



ET AUSSI ...

GENDARMERIE DE MONTECH

Travaux de démolition intérieure, création d'ouverture, travaux de couverture sur la gendarmerie de Montech. Avancement : finitions.
Conducteur de travaux : Jérôme Montoux.

DÉCHETTERIE DE MONTAUBAN

La prestation de gros œuvre pour la réalisation de la nouvelle recyclerie de Montauban débutera au mois de mars. Conducteur de travaux : Jérôme Montoux.

PHARMACIE À VERDUN-SUR-GARONNE

Montoux réalise le gros œuvre d'un bâtiment de 400 m², avec les caractéristiques suivantes : fondations par pieux, longrines, planchers hourdis, maçonneries, planchers prédalles. (Conducteur de travaux : Jérôme Montoux.)

PÔLE CULTUREL DE BEAUMONT DE LOMAGNE

La deuxième phase de travaux comprend des démolitions intérieures, la création de planchers et de passerelles en sous-œuvre et la création d'ouvertures. Il s'agit d'un chantier technique, en site occupé, dans un bâtiment du XVI^e siècle inscrit aux monuments historiques. Chef de chantier : Giovanni Mazagran.

CHAMBRES ET BUREAUX POUR LA LIGUE, FACE AU CANCÉROPÔLE

Mandatée par La Ligue contre le cancer, GB Énergies rénove **une ancienne bâtisse située juste en face du Cancéropôle de Toulouse, amenée à devenir la Maison des patients**. La Ligue va y installer des bureaux, un réfectoire et cinq chambres dédiées aux visiteurs, pour l'accueil des patients et de leurs proches. Dans ce bâtiment R+2 racheté à l'Hôpital Marchant, GB Énergies assure la partie courant fort et courant faible de la restauration. L'éclairage, réfléchi avec l'architecte d'intérieur, se veut cosy : il est soit intégré dans les faux plafonds, soit assuré par des appliques pour une diffusion lumineuse douce. Livraison prévue début 2022.



MO : LIGUE CONTRE LE CANCER - Comité de HG / Maître d'œuvre : SARL LETELIER ARCHITECTES / Conducteur de travaux : Quentin PUECH

Phase 1 (et 2) pour le parking Vitesco, à Basso Cambo

En appui de son nouveau campus de Toulouse Basso Cambo, l'équipementier automobile Vitesco technologies a besoin de places de stationnement pour ses équipes. Sur le nouveau parking aérien en structure métal en construction, GB Énergies a d'abord été retenue pour la phase 1 (255 places). Très vite, GB Énergies a été reconduite pour assurer la phase 2 (249 places)! La prestation comprend l'ensemble de la basse tension de l'ouvrage, ainsi que la distribution et l'installation des luminaires. La livraison doit se faire en juin 2022.

MO : Bouygues immobilier
Maître d'œuvre : TAA Toulouse | Chef de projets associé : Anthony Morinière



LA RÉSIDENCE CANTO MERLE RÉNOVÉE DE FOND EN COMBLE !

Présentes en début d'année pour assurer la réfection des parties communes des cinq bâtiments (éclairage, contrôle d'accès, interphonie), les équipes de GB Énergies n'ont depuis pas quitté le site. Le bailleur social In'li, gestionnaire de la résidence située quartier Basso Cambo à Toulouse, a **renouvelé sa confiance à GB Énergies sur deux autres marchés d'envergure**. Une première prestation concerne la rénovation des parties privatives des 167 logements, comprenant courant fort et faible, le tout en site occupé! L'autre marché concerne l'installation de dispositifs de vidéosurveillance extérieure, en façade. Une nouveauté pour GB Énergies, qui a su s'entourer des bons partenaires pour la fourniture et la pose.

MO : IN'LI / Maître d'œuvre : CONSTRUIRE ET RÉNOVER / Conducteur de travaux : Kevin GAUTIER



La résidence Le Parc rénovée, à Toulouse

GB Énergies a assuré un chantier de plomberie/CVC pour Toulouse Métropole Habitat, visant à remplacer les radiateurs dans les 180 logements, en site occupé.

ÉQUIPEMENT DE LA NOUVELLE AIRE D'ACCUEIL DE MONTECH

La commune Tarn-et-garonnaise s'équipe d'une nouvelle aire d'accueil des gens du voyage. Sur un parking de 20 emplacements de caravane entourés d'espaces verts, GB Énergies va équiper 10 îlots en courant fort, comprenant salle de bains, wc et buanderie. **Ce marché découle de la confiance étroite qui s'est tissée avec l'Atelier Sol et Cité**. La livraison est prévue en juin 2022.

MO : Communauté de communes Grand Sud Tarn-et-Garonne
Moe : Atelier Sol et Cité

DU RELAMPING POUR MÉTÉO FRANCE ET CAP GEMINI À TOULOUSE

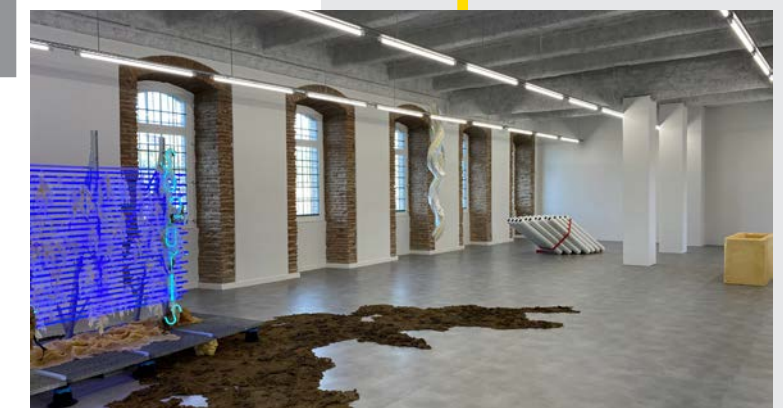
L'activité de relamping (changement de la source ou du bloc luminaire) connaît un fort développement pour GB Énergies, comme l'illustre le contrat remporté en direct pour Météo France. Sur le site de l'opérateur public de Toulouse Basso Cambo, GB Énergies a la charge de remplacer 3 300 luminaires sur trois bâtiments, par du tubulaire étanche (ateliers techniques) ou de la LED classique. Livraison prévue en décembre. Les équipes de GB énergies ont en parallèle un chantier de poids pour ISS Facility Services, dans les locaux de Cap Gemini. L'opération consiste à substituer 550 luminaires fluo par de la LED.

MO et MOE : MÉTÉO France - Département Services techniques de Toulouse



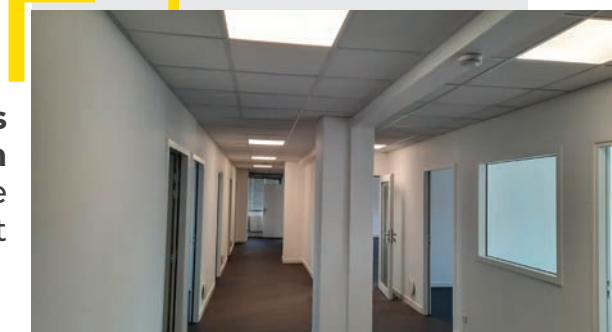
UNE EXPOSITION BIEN ÉCLAIRÉE !

À l'occasion du festival d'art contemporain Le Printemps de Septembre, à Toulouse, GB Énergies a participé à la transformation d'un ancien réfectoire en salle d'exposition, à l'aide de rampes de luminaires.



REMODELING DE BUREAUX POUR L'AGAPEI

Dans le quartier de la Cépière, à Toulouse, GB Énergies a assuré le remodeling d'un plateau de bureaux, en co-traitance avec GBMP. La prestation comprenait le courant fort (éclairage, prise, RJ45, etc.) et le courant faible, ainsi que le SSI.





AU PIED DE L'HÔPITAL LARREY À PECH DAVID, SAB se lance dans la construction de 105 logements en façade béton brut

Trois noms pour un même chantier – **Les jardins de Pourville, Le parc du Vallon et les Balcons de Pech David** – ce n'est pas commun! Au total, le projet, assuré en co-promotion par **Green City Immobilier et Angelotti**, porte sur **105 logements**, répartis sur six bâtiments R+4 et R+5. SAB en assure le gros œuvre.

Débuté fin octobre, le chantier comprend **deux particularités majeures**. La première est liée à la configuration du terrain, en pente, nécessitant un **phasage précis pour l'avancement des ouvrages** : des terrassements et remblais successifs sont à assurer entre les bâtiments.

L'autre spécificité touche à **l'aspect architectural des façades, en béton brut fini et voiles matricés**. SAB maîtrise cette technique de parement, impliquant en amont le service Méthodes du groupe GB (cf. par ailleurs éclairage technique). Concrètement, une peau en caoutchouc (la matrice) est fixée sur les banches, le béton est coulé et l'effet structuré apparaît suite au décoffrage. Sur ce projet, l'effet souhaité par l'architecte s'apparente à des rainures verticales.

La livraison du GO est prévue pour l'automne 2022.



Vue du projet



Voiles matricés



Chantier en cours

Le programme Les Terrasses du Touch, co-promotion entre Promomidi et Oppidea, comprend cinq bâtiments du R+3 au R+7, avec terrasses étagées. SAB revient sur la ZAC de Saint-Martin du Touch pour assurer ici le gros œuvre de ce **programme de 80 logements**.

Deux niveaux de sous-sol sont notamment à réaliser. SAB devra composer avec des contraintes supplémentaires puisque la paroi extérieure en pieux sécants sera maintenue par des risbermes (talus en terre) et des buttons métalliques jusqu'au séchage complet du plancher. **Livraison du gros œuvre prévue au dernier trimestre 2022.**

80 LOGEMENTS À SAINT-MARTIN DU TOUCH



Les Terrasses du Touch

LA CAVALIERE, 28 logements + 3 villas pour PROMOMIDI/IMMOSENS à Toulouse

Situé route de Saint Simon, proche des Arènes, le programme réunit Promomidi, Immosens, Vigneu & Zilio architectes et SAB. **La singularité du projet se trouve dans les balcons en porte-à-faux** qui se composent de poteaux, voiles drapeaux et casquettes préfabriquées. Le démarrage du chantier de gros œuvre est prévu début 2022, pour une durée de 7.5 mois.



La Cavalière

LES CHANTIERS LIVRÉS



PRIMA VIA, 31 LOGEMENTS RÉCEPTIONNÉS FIN JUIN

Sporting Promotion a réceptionné les sept bâtiments en R+1 de l'opération menée route de Launaguet, quartier Lalande à Toulouse, avec SAB. Le programme comprend des villas duplex T3 et T4, et des appartements T2 et T3.

LES 63 LOGEMENTS DE GREEN TOUCH POUR ECLISSE PROMOTION



SAB a livré l'opération Green Touch à Eclisse Promotion. L'ensemble de six bâtiments, R+2 à R+6, situé sur la ZAC des Ramassiers (côté Saint-Martin du Touch), regroupe **63 logements**. Les deux principaux bâtiments sont raccordés par une passerelle métallique desservie par un ascenseur extérieur. La façade compte notamment 1,5 km de bandeaux, formant les corniches et les rives. Les balcons sont soutenus par des poteaux métalliques.

L'Estampe, tout juste livré à Vinci



Le trio Vinci immobilier, Vigneu et Zilio Architectes et SAB viennent de terminer cette opération, située chemin de Guilhermy à Toulouse (derrière la Ramée). Tout juste livré, ce chantier concerne **59 logements répartis en trois bâtiments**, dont deux en R+4 et un en R+1, ainsi que deux niveaux de sous-sol.



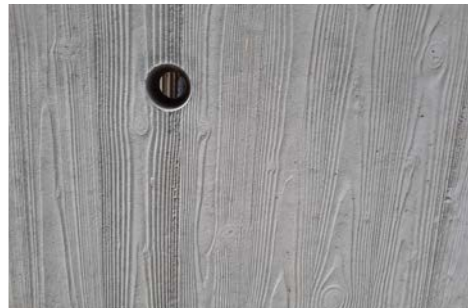
LE POINT TECHNIQUE : LE VOILE MATRICÉ

Les équipes de SAB affinent leur expertise sur cette technique de parement esthétique en béton, destinée aux façades, en lien étroit avec le service Méthodes. Ce savoir-faire qui est en train de se constituer sur le voile matricé permet d'amener de la valeur ajoutée aux interventions de SAB et de faire monter en compétences les équipes.

Deux programmes de logements réalisés par SAB comprennent actuellement la réalisation de voiles matricés, Hédoniste (Vinci Immobilier) et Les Jardins de Pouvoirville (Green City/Angelotti).

Chacun propose un design original et personnalisé - rainures verticales, effet planche - choisi chez le fournisseur spécialisé Reckli. L'esthétique du rendu, recherché par les architectes avec cette technique, doit être irréprochable.

Exemple de voile matricé sur le chantier Hédoniste



LES GRANDES ÉTAPES

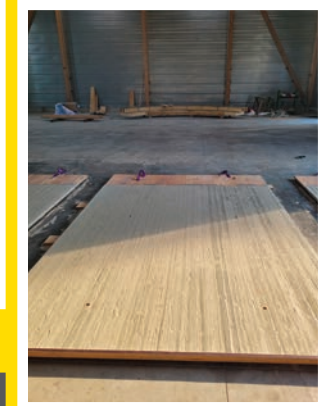
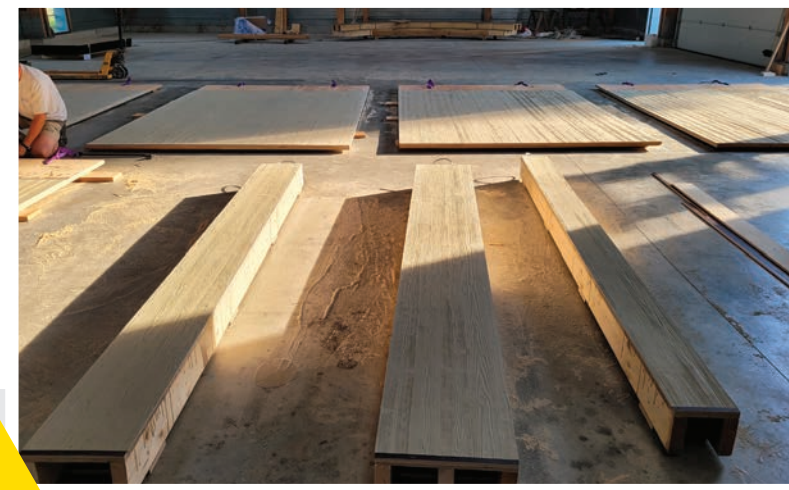
ETAPE 1 Choix de la matrice de coffrage par l'architecte du programme.

Travail des équipes SAB avec le service Méthodes pour les points singuliers, les joints, le calepinage des trous de banches, les reprises de bétonnage et la rotation de banches à suivre scrupuleusement.

ETAPE 2

ETAPE 3

Commande de la matrice, sorte de seconde peau en élastomère (8 semaines)



ETAPE 4

pose sur la banche, en fixant une plaque de contreplaqué sur laquelle est collée la matrice/ calepinage et placement des faux joints le cas échéant.

ETAPE 5

Coffrage-coulage et vibration du béton, puis décoffrage le lendemain

Farid Moussaoui

Assistant chef de chantier finitions SAV



À 45 ans, Farid court souvent. Une fois les grues démontées et le chef en charge de la production parti pour un nouveau challenge, **il peut suivre jusqu'à sept chantiers en parallèle**. Parement des voiles, cueillies, sous faces de balcon, murets de clôtures, becquets : Farid et son équipe doivent tout terminer pour assurer la bonne qualité de finition des ouvrages et lever les réserves de réception. Mais aussi résoudre les menus tracés (fissures, fuites, etc.), en période de parfait achèvement ou parfois des années plus tard, à la suite d'expertises... **Cet ancien artisan-maçon indépendant a intégré le groupe GB en 2010, en tant qu'intérimaire**, « avant d'être repéré et embauché dans l'équipe finitions ».

Être organisé, anticiper les problèmes, approvisionner et encadrer ses équipes, assurer le dialogue avec le maître d'œuvre ou le client, Farid l'a appris au contact d'André Cordenos, son chef de chantier référent récemment parti à la retraite : « **Je suis de l'école Cordenos, sérieux et disponible.** » Et astucieux!

VIE DE CHANTIER

Souriez ! Vous êtes photographiés...
 Cette rubrique du GB Mag est entièrement
 consacrée aux femmes et aux hommes de
 terrain.



GILBERT CHAN



JEAN MICHEL CLAVERIE
 MOBILIER



THOMAS CLAVERIE



FREDERIC DUALE



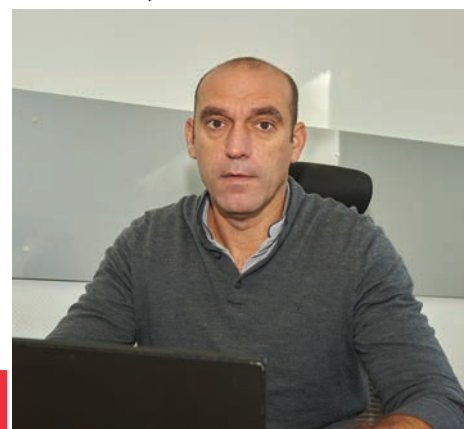
JORDAN DEHAN



CHRISTINE BRUNETTA



FREDERIC LEROY



GERALD MOISSET



DAMIEN ESTINGOY



MICHAEL DENAEYER

VIE DE CHANTIER

Honneur à celles et ceux qui travaillent sur nos
 chantiers. Aujourd'hui on vous présente les
 équipes de SOFEB.



ROMAIN FIRMINO



MARTIAL FONTAINE



LUDOVIC FRANIATTE



MARIE NEOLLE LAILLE



PATRICE BONET



ANTHONY JUSTINE



BERNARD ROUILLAN



MICHAEL PONFERRADA



SYLVAIN MEREL



JACQUES RECA



PATRICK RENAUD



JOSE PONFERRADA



LIVRAISON DU CARACTÈRE, À AUCH

Cette opération de **rénovation-reconstruction d'un ancien hôtel particulier dans le quartier historique d'Auch (32)** a été livrée à l'automne. GB Immo y a réalisé **7 logements et 2 locaux commerciaux**, dans le périmètre de protection des Bâtiments de France. L'ensemble a été vendu à la foncière immobilière du Groupe GB, qui en assure la gestion locative et technique au quotidien

Architecte : Frédéric Airolti

Le Caractère

DÉMARRAGE DES LAUZES, À SAINT-LARY

Sur la commune de **Vielle-Aure (65)**, la construction de la résidence des Lauzes a démarré à l'automne. À **proximité immédiate de la station de ski de Saint-Lary**, ce programme proposera **23 logements collectifs** dans un bâtiment en L inspiré de l'architecture locale, qui **respecte les traditions pyrénéennes : boiseries en façade, toiture en ardoise, revêtement de pierres au rez-de-chaussée.**

La **commercialisation en VEFA** des appartements destinés à la villégiature est quasiment achevée, pour une livraison prévue en 2023. C'est 3D Services qui a assuré la phase préparatoire du chantier durant l'été (démolition de l'ancienne bâtisse, curage, désamiantage).

Architecte : Norbert Brail

Les Lauzes

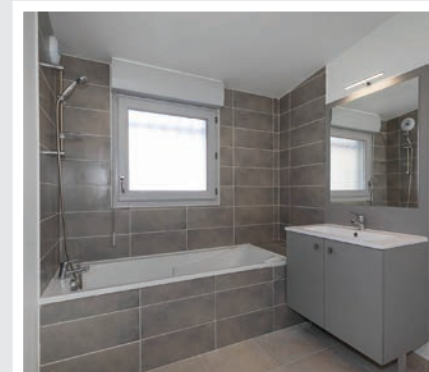


ÉLÉGANCE ET CONFORT DÈS L'ACCUEIL DE BATITEC

Afin d'accueillir les visiteurs dans un environnement sobre et élégant, le bâtiment Batitec s'est enrichi d'une **banque d'accueil aux lignes épurées**, avec fontaine intégrée et jardinières de plantes. Le service agencement de GB Agencement a mis sur l'alliance entre du stratifié (Révisio), du bois massif (fraké) et l'inox pour la réalisation. L'ergonomie de la banque d'accueil a été soigneusement réfléchi, pour le bien-être de tous – collaborateurs comme visiteurs – dès l'accueil!



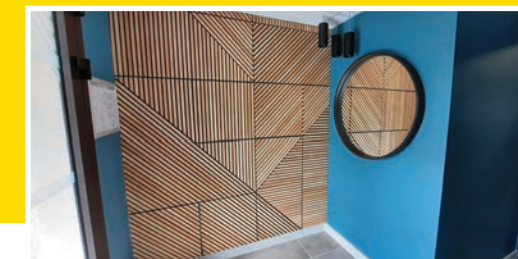
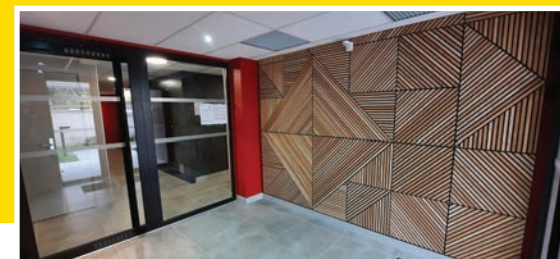
LA CONFIANCE RENOUVELÉE D'URBIS RÉALISATIONS À NOS ÉQUIPES



La qualité des prestations, le choix judicieux des matériaux et la grande réactivité sur la levée des réserves ont conduit le promoteur Urbis à renouveler sa confiance aux équipes de GBA Mobilier. **Un nouvel accord-cadre a ainsi été signé, signe du lien fort tissé avec le promoteur, tant au niveau technique que dans la phase commerciale.** Les programmes Esprits Minimés (Toulouse) ou Vert Domaine (Montpellier) en sont les derniers exemples marquants.

LE BOIS EN MAJESTÉ SUR LES MURS DES HALLS, AU CARRÉ D'ORM

Les habitants du programme Carré d'Orm (90 logements), quartier de l'Ormeau à Toulouse, ont de quoi se réjouir. GB Agencement et Sofeb ont allié leurs savoir-faire pour réaliser **l'habillage mural en bois des halls d'entrée**. Le patchwork de lames de frêne vernis, disposé sur fond noir, a été dessiné par une décoratrice d'intérieur. Ce chantier d'exception, rare dans le logement, s'inscrit dans le cadre de la collaboration avec le promoteur Marignan.



UN BAR TOUT EN FINESSE POUR LE CLOS DES ALOÈS

Au l'Herm, au sud de Toulouse, **ce nouveau lieu de réception contemporain est spectaculaire**. Les propriétaires ont soigné les moindres petits détails, en faisant notamment appel aux équipes de GB Agencement. Le chantier comprend les portes intérieures, ainsi que la banque d'accueil/bar de la grande salle. **Cette pièce unique**, à la rondeur distinguée, mélange le métal brun et le chêne massif. Partie intégrante du décor, le bar imaginé par GB Agencement permet un service tout en confort et délicatesse.





NOUVELLE DEVANTURE EXÉCUTÉE, RUE BARONIE

Exécutée en sous-traitance pour le compte de BSF Promotion, toute la devanture du 11 rue Baronie a été réhabilitée par FBC.

Elle comprend le bar Gogo Flamingo et le magasin Le petit Souk. Les travaux ont consisté à créer une devanture de façade en bois, à l'ancienne, avec moulures.



LE LOCAL D'OZ'IRIS RÉNOVÉ

Quartier de la Faourette à Toulouse, GBA FBC est intervenue afin de réhabiliter le local associatif Oz 'iris, pour le compte de la mairie de Toulouse.

Les travaux (livraison en décembre 2021), ont consisté dans le **remplacement des menuiseries extérieures** par de nouvelles menuiseries en aluminium, la pose d'un escalier de secours et de portes métalliques.



DES GARDE-CORPS POUR L'ATELIER DU MÉTRO

Tisséo Ingénierie rénove son garage atelier pour les rames du métro Ligne A, situé route de Saint-Simon à Basso Cambo. Confié à GBA FBC, le chantier a notamment permis la pose de nouveaux garde-corps sur les quais de garage des rames, et sur les quais de maintenance. Il a été **livré en juillet 2021**, après 3 mois de chantier.



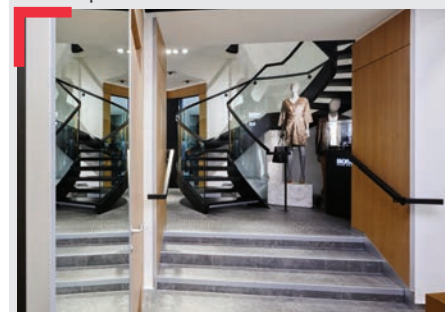
TRAVAUX AU SIÈGE DU CONSEIL DÉPARTEMENTAL DE HAUTE-GARONNE

Plusieurs chantiers ont été confiés à FBC par la collectivité, sur son siège toulousain du boulevard de la marquette. Un **abri-vélos de 36 places** (structure métallique en acier thermolaqué) a d'abord été réalisé sur le parvis extérieur. Une **banque d'accueil et un plancher technique** ont également été posés pour le PC sécurité et le service courrier. Enfin, FBC a équipé l'ensemble du local abritant la crèche de panneaux acoustiques. L'équipe FBC assure par ailleurs, depuis un an, une partie de la maintenance des collèges du département.



GARDE-CORPS VITRÉ POUR HUGO BOSS, RUE SAINT-ANTOINE DU T

La marque de prêt-à-porter a choisi de remplacer le garde-corps acier de l'escalier de sa boutique du centre-ville toulousain. FBC a posé un **garde-corps entièrement vitré, débillardé et bombé, et une main-courante en bois épousant la forme du verre**



DU HAUT DE GAMME POUR LES SALLES DE BAINS DU CARILLON

Pour sa nouvelle résidence du quartier Saint-Martin du Touch à Toulouse, LP Promotion a fait appel à toute l'expertise de Sofeb. Le promoteur a fait le choix d'équiper les **121 salles de bain** d'un **miroir rétro éclairé LED**, ainsi que d'un meuble vasque avec prise de main intégrée.

Sofeb a également équipé **107 cuisines**, avec de belles fournitures. Les équipements conçus et installés par Sofeb bonifient ce programme contemporain de 109 logements, particulièrement soigné.



ALL SUITES, UN CHANTIER TOUT EN DOUCEUR EXÉCUTÉ À CHOISY

Il n'est pas toujours évident de limiter les nuisances de chantier liées au bruit. À Choisy-le-Roi, le chantier de la résidence hôtelière du groupe Pichet, de 130 chambres, a donné l'occasion à Sofeb d'exprimer tout son savoir-faire : la mitoyenneté avec une résidence sénior a imposé des plages horaires de travail strictes, uniquement en semaine. Malgré cette contrainte, Sofeb a respecté les délais convenus, en équipant chaque chambre d'une cuisine, d'un bureau, d'un meuble de salle de bains et de placards.





ENTRETIEN ET RÉFECTION DES TOITURES

EMP et France Charpentes ont un vrai savoir-faire dans l'entretien et la réfection des toitures, avec des services dédiés reconnus pour leur expertise.

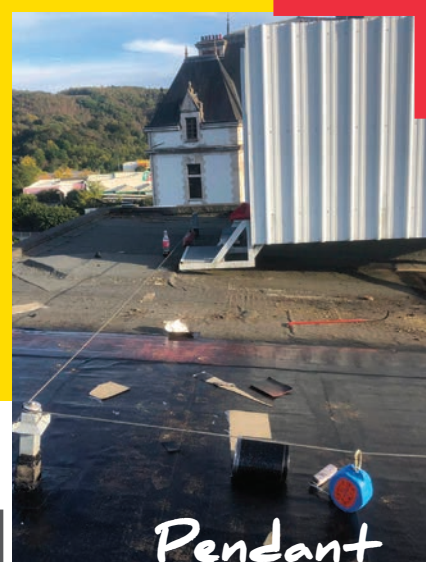
DES CONTRATS D'ENTRETIEN ANNUELS

L'entretien des toitures a plusieurs intérêts. À titre préventif, il évite la survenue de problèmes graves sur les toits des bâtiments et il permet d'augmenter considérablement la durée de vie d'une toiture. Sur le plan assurantiel, il constitue une obligation : pour pouvoir bénéficier de l'application de la garantie décennale, les clients doivent prouver qu'ils ont bien entretenu leur toiture.

EMP dispose d'un service dédié dans cette activité, animé par **trois chargés d'affaires, qui assure l'entretien de 200 000 m2 de toiture** chaque année sur l'ensemble du grand Sud-Ouest. Nous réalisons ces prestations sur tous types de bâtiments – logements collectifs, institutionnels, établissements scolaires, bâtiments industriels – dans le cadre de contrats prévoyant un ou deux passages par an. Les prestations incluent le contrôle visuel pour vérifier l'état de la toiture, le nettoyage, et les réparations ponctuelles. Chaque visite d'entretien donne lieu à un reportage photo et à un rapport remis aux clients.



Avant



Pendant



Après

RÉFECTION : DES INTERVENTIONS SUR-MESURE ADAPTÉES À CHAQUE SITUATION

Le service proximité et réfection d'EMP est constitué de 12 équipes qui réalisent des interventions sur tout type de problèmes qui peuvent toucher les bâtiments, allant de la réparation de fuites à des remises à neuf. Nos techniciens se déplacent à la demande et font un diagnostic afin d'identifier l'origine du dommage, évaluer l'état de la toiture, et trouver des solutions de sauvegarde rapides et pérennes. Pour exemple, nos équipes sont intervenues sur le chantier d'Orange à Decazeville pour la réfection et la sécurisation de plus de 500 m2 de toiture.

UNE EXPERTISE DE PROXIMITÉ

Dans ce type d'activité, nous disposons d'une grande expérience métier grâce à notre ancienneté de presque 35 ans. C'est absolument essentiel

Toby Medland - Directeur Général d'EMP et France Charpentes

Un des points forts d'EMP est sa capacité à s'adapter à chaque situation pour proposer des interventions sur-mesure. La réfection d'une toiture ne nécessite pas systématiquement de tout reprendre. Nous sommes toujours force de proposition avec des solutions intermédiaires qui offrent les mêmes garanties de qualité et se révèlent les plus compétitives en termes de coût pour le client.

POURSUITE D'ACTIVITÉ PENDANT LES TRAVAUX

Autre particularité, nous tenons compte de l'utilisation des bâtiments pendant la durée du chantier. « Il s'agit d'un point de vigilance important, poursuit Toby Medland. Nous devons adapter notre fonctionnement pour que les activités puissent se poursuivre pendant les travaux et garantir à nos clients que le bâtiment restera hors d'eau. » Parmi les exemples récents, EMP réalise un chantier important de réfection pour le compte de l'INRAE Occitanie, à Auzeville-Tolosane, qui consiste à arracher l'ensemble du complexe de toiture, pour lequel l'étanchéité est garantie chaque soir. Autre intervention emblématique, nous avons refait 10 000 m2 de toiture d'un bâtiment de chaîne de montage d'avions pour Airbus, sans incidence pour le client, qui a pu continuer à exploiter le bâtiment. À chaque fois, cela passe par une **solution personnalisée en concertation avec le client** pour programmer des zones d'interventions ou des créneaux horaires programmés pour réaliser certains points.



Réfection de toiture

Damien Sciberras - Chargé d'Affaires



« Depuis le début 2021, je suis en charge du développement de mon portefeuille clients, en faisant de la prospection et en répondant à des appels d'offres, et également de l'organisation des chantiers, sur des contrats d'entretien et des travaux de réfection d'étanchéité. C'est une **double casquette de technico-commercial** qui me convient bien parce que je viens de la technique, en tant que couvreur-zingueur à l'origine, et que j'ai eu l'opportunité de passer sur le volet commercial. Venant d'une petite entreprise, j'ai rapidement trouvé ma place chez EMP, au sein d'un groupe dynamique, où les choses sont bien cadrées et où je me régale. Je travaille avec des clients très divers, qui vont du syndic de copropriété à la grande entreprise, voire à de très grands groupes comme Airbus. Dans cette activité, nous veillons à tisser une **relation de confiance avec le client**. Quand il s'adresse à nous, il a besoin d'un service, nous nous devons d'être réactif pour trouver la meilleure solution. »



ACTUALITÉ DES CHANTIERS

Plateforme logistique à Cestas

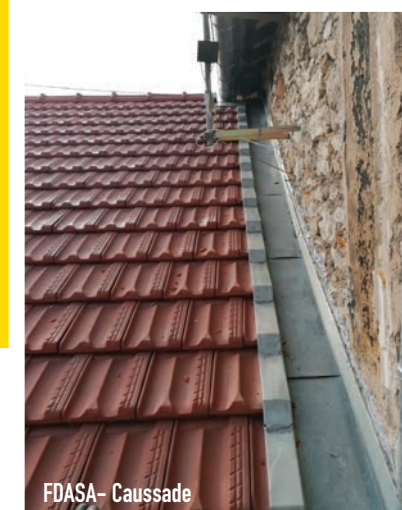
Après avoir réalisé la toiture d'une plateforme logistique de 48 000 m² pour le compte de Lidl en 2018, EMP s'est vu confier **l'agrandissement du bâtiment** pour une surface supplémentaire de **12 000 m²**. Intervention en décembre 2021 et janvier 2022.



Savoir-faire



Local commercial - Bourg de Visa



FDASA - Caussade



Maison des patients - Toulouse

Charpentes traditionnelles



Résidence - Quint Fonsegrives

ZINGUERIE



Résidence - Quint Fonsegrives

Réhabilitation



Maison ossature bois - Montech



Préau école - Negrepelisse



Garage ossature bois - Castelsarrasin

Expertise

FAÇADE BRISE-SOLEIL



Dassault Aviation a choisi EMP pour habiller la façade d'un bâtiment de bureaux situé dans la région d'Annecy. **Ce chantier à haute valeur ajoutée présente des contraintes techniques fortes** en raison de la pose de lames brise-soleil avec des formes particulières sur toute la hauteur du bâtiment..

Laboratoire de recherche

Situé sur le campus universitaire de Montaury à Anglet, dans les Pyrénées-Atlantiques, **Isalab réunira un centre d'enseignement et de recherche sur les matériaux de construction.** Il s'agit encore d'un chantier

très technique pour EMP qui réalise à partir de janvier 2022 une façade de **5 000 m² en aluminium naturel**, avec un profil spécifique de tôle en aluminium perforé et un fond vert spécifique.



Rénovation & Neuf



À LA CARTOUCHERIE, LA HALLE À NU

Ne garder que les poutres et poteaux béton, un squelette : l'opération menée en octobre et novembre par 3D Services a mobilisé 14 personnes sur la fameuse Halle de la Cartoucherie (190 m de long pour 45 m de large), à Toulouse. Les équipes de 3D Services sont intervenues en sous-traitance pour le compte de GBMP, **déposant 8500 m² de tuiles et 500 traverses de charpentes en un temps record**. Ces éléments seront réutilisés pour de nouveaux usages sur le site (bancs et piquets de clôture).

Le chantier, complexe à mener en raison des logements environnants, a mêlé **démolition**, mais aussi **déplombage** des portiques métalliques, nécessitant des équipements spécifiques (masques ventilés et combinaisons) et un process strict d'évacuation.



--- Déplombage ---

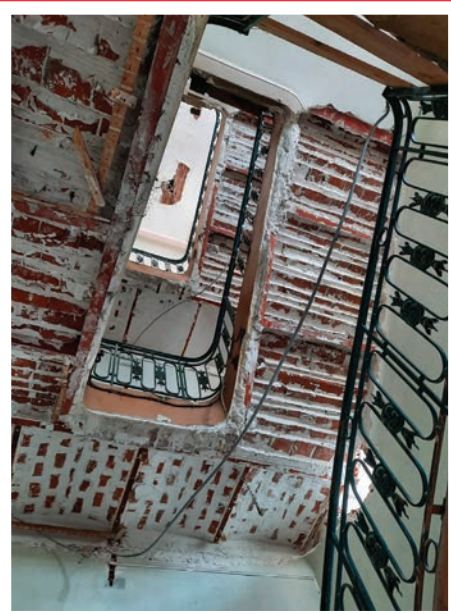
Démolition

GARE MATABIAU, CHANTIER IMPRÉVU... MAIS SOLUTION TROUVÉE !

Engagé avec Bouygues Bâtiment dans un plan de travaux pluriannuel jusqu'à 2023 sur la gare Toulouse-Matabiau, **3D Services doit être capable de réagir face à tout imprévu**. Au cours d'une inspection de routine ce printemps, une découverte a tout changé : un escalier de quatre étages présentait un revêtement de peinture au plomb, dans une aile de bâtiment désaffecté.

Le chantier, urgent, a conduit 3D Services à mobiliser huit personnes à temps plein, entre mai et fin août, afin d'assurer une dépollution dans les règles de l'art. Un chantier évalué à 800 k€. Le déplombage, dont la recherche en ouvrage à démolir/réhabiliter est récente, est l'une des spécialités de 3D Services.

Dépollution



Bouygues Immo

NOUVEAU CURAGE/DÉSAMIANTAGE À LA CITÉ DANIEL FAUCHER



CURAGE - DÉSAMIANTAGE

Après une première phase de chantier exécutée en 2017-2018, 3D Services a remis le bleu de chauffe pour **curer et désamianter** deux nouveaux bâtiments de la Cité U Daniel Faucher, en cours de réhabilitation par le CROUS Occitanie. L'ensemble est situé sur l'île du Ramier à Toulouse, juste à côté du Stadium.

Agissant en sous-traitance pour Bouygues Bâtiment, le chantier concerne les bâtiments 7 et 8 (en R+4), soit 208 chambres. 3D Services mobilise deux équipes de huit personnes entre octobre et fin décembre, sur ce chantier de 490 k€.

JEAN-JACQUES KESSAS, LA FORCE TRANQUILLE DE 3D SERVICES

Trouver une solution à chaque problème opérationnel, à chaque sollicitation commerciale. Jean-Jacques, tout juste 40 ans, sait y faire. À la direction commerciale de 3D Services, ce **spécialiste de la démolition et du désamiantage est d'abord un entrepreneur**.

En 2002 : Diplômé d'un BTS commerce en alternance, Jean-Jacques crée l'entreprise de nettoyage A2BK, avec son ancien patron/tuteur. Un premier contrat avec un géant de l'aéronautique le lance ; il agrège rapidement des activités de curage, puis prend seul les rênes de l'entreprise.

En 2009, il lance en parallèle AB Nett Services, société uniquement dédiée à la déconstruction. Il forme alors un binôme avec sa femme. Son réseau professionnel s'étoffe. Parmi ses chantiers marquants, la **déconstruction d'AZF**, suite à la catastrophe. Il a entre-temps rencontré Vincent Gatimel, avec qui il partage la passion du rugby.

En 2014, le Groupe GB souhaite renforcer son pôle environnement, crée 3D Services et intègre 10 salariés. Le début d'une nouvelle aventure : « Au quotidien, j'ai un management basé sur la confiance, et je laisse donc mes conducteurs de travaux très autonomes. » En 2017, acquisition d'AB Nett Services : l'entreprise est intégrée au groupe GB, avant de fusionner courant 2020 avec 3D Services.

« **Être dans le groupe GB offre une nouvelle envergure**, . Cela donne un cadre de travail bien organisé, une vraie carte de visite et une sérénité pour les employés. La logique groupe est un bienfait ! »



“ Être dans le Groupe GB offre une nouvelle envergure ”

DES CAPACITÉS RENFORCÉES AVEC LA LH26

Le site EcoRecup de CMS, à Bruguères, bénéficie d'une **nouvelle machine de manutention qui vient renforcer son activité de tri des ferrailles**. La LH26 est un engin puissant et maniable, équipé d'un grappin avec électroaimant et d'une cabine élévatrice. Dans le contexte actuel de pénurie de matériel et de difficultés d'approvisionnement, CMS est parvenu à l'obtenir dans des délais relativement courts auprès du fournisseur Liebherr.

L'acquisition de ce matériel de qualité qui vient renforcer les capacités du parc illustre la politique d'investissement du pôle environnement **pour augmenter la production du tri. déployées.**



PARTENARIAT GAGNANT-GAGNANT SUR LES DIB

EcoRecup et Corudo unissent leurs forces sur la déchetterie professionnelle de Bruguères. Les deux entités ont mis en place une organisation commune depuis le début de l'année pour accueillir les déchets industriels banals (DIB).

L'équipement, situé sur le site d'EcoRecup, est exploité par Corudo. Il a bénéficié d'une subvention de l'ADEME pour sa contribution au tri et à la valorisation des déchets.

Accessible aux entreprises qui souhaitent déposer leurs DIB, **la déchetterie permet à Corudo de disposer d'un point d'appui de son activité dans le secteur nord de Toulouse**, tout en développant la visibilité locale d'EcoRecup. Sa capacité de traitement représente un volume de 700 tonnes chaque mois



LES MÉTAUX PASSÉS AU CRIBLE

Autre investissement matériel, ce nouvel outil en forme de pistolet améliore sensiblement nos capacités d'analyse des métaux. Il s'agit d'un **spectrographe à luminescence laser, utilisé pour scanner les alliages que l'on connaît mal tels que les inox** et y détecter des concentrations de métaux non décelables à l'œil nu, de nickel par exemple.

Cet outil permet de travailler le tri des métaux de manière beaucoup plus fine, et ainsi d'obtenir une meilleure valorisation, en particulier sur les inox. Au vu des quantités traitées par CMS, **le retour sur investissement est attendu en un an.**



UNE EXPERTISE QUI S'AFFIRME SUR LE RECYCLAGE DU BOIS

Avec un volume traité avoisinant les 1000 tonnes par mois, le tri du bois de chantier est une activité importante de Corudo. L'entreprise dispose d'un site spécialisé à Carbonne, Corudo 2-Corudo Pro, et a structuré sa chaîne logistique pour augmenter sa productivité et ouvrir de nouveaux débouchés.

Dans cette optique, le lancement d'une démarche de certification SSD (sortie du statut de déchet) doit permettre d'accéder au marché des chaufferies à bois, en garantissant un rythme de production et la qualité des granulés copeaux de bois fournis. Le site a été aménagé en conséquence et des procédures ont été mises en place pour se conformer au cahier des charges, en termes de qualité et de traçabilité notamment. Les résultats de l'audit sont attendus en juin 2022.

Corudo répond ainsi aux nouveaux enjeux du métier autour de la REP (Responsabilité élargie du producteur) et de l'économie circulaire en développant son expertise sur les matières premières issues du recyclage.



DÉCOUVRIR UN MÉTIER

MENUISIER – AGENCEUR

Rattaché au chef d'atelier, le menuisier exécute les séries de mobilier (caissons, meubles, habillage, etc.), des ouvrages d'agencement ou des pièces uniques (banques d'accueil, escalier, etc.) à partir des plans validés par le bureau d'études intégré du groupe. Un métier exigeant, où amour du métier et polyvalence vont de pair!

Philippe Menegotto, menuisier de métier, est arrivé il y a 6 ans. Il est l'un des deux chefs d'atelier chez GB Agencement, notamment dédié à la RH et au parc machine. Stéphane Jacquemet assure de son côté l'agencement et le bureau d'études.

« Le métier est très vaste et a beaucoup évolué. Nos menuisiers doivent être aussi bien à l'aise sur le bois massif que sur l'agencement (panneaux, stratifié, etc.), capables de réaliser un ouvrage sur toutes ses étapes : débit du bois, traçage, usinage, jusqu'à des éléments de finition comme le vernissage », indique Philippe Menegotto. Les menuisiers de l'équipe travaillent aussi à la réalisation et au montage des huisseries.



MOBILIER
Polyvalence
TECHNIQUE

Le savoir-faire du travail du bois reste la base recherchée. Le besoin de polyvalence s'est accentué, sur la connaissance des matériaux à usiner, la maîtrise des techniques, les contraintes de montage, les temps de séchage (colle, vernis, etc.), les exigences des clients. **Le maître mot : s'adapter!**

De nouvelles compétences sont apparues, notamment autour de la programmation des machines à commande numérique. Cette approche change le visage du métier au quotidien, en permettant un gain de temps et de précision, tout en évitant des étapes et manipulations pénibles sur les pièces, en atelier.

« Le maître mot : s'adapter! »

Les menuisiers travaillent en étroite coordination avec les conducteurs de travaux et le bureau d'études, qui valide la conception des ouvrages et vérifie que les normes réglementaires sont respectées. Les menuisiers peuvent aussi collaborer avec le service ferronnerie, en cas de pièce mixte, et sont amenés à se déplacer périodiquement sur chantier, afin d'assurer une assistance à la pose.

« Aujourd'hui, il est clairement devenu difficile de recruter des personnes avec 10-15 ans d'expérience », constate, à regret, Philippe Menegotto. Son équipe compte trois salariés, un apprenti et deux jeunes en compagnonnage.

DÉCOUVRIR UN MÉTIER

« L'AMOUR DU TRAVAIL BIEN FAIT »

Depuis 12 ans chez GB Agencement, **Benoît Palin** est menuisier ébéniste de formation. C'est un historique de l'entreprise. Chef d'équipe pour la pose de mobilier, supervisant 10 personnes, il a longtemps « navigué entre l'atelier et le terrain. Maintenant, je suis uniquement sur les chantiers. Je viens en soutien du conducteur de travaux : mon expérience permet de trouver des solutions aux difficultés. » Benoît Palin ne regrette pas d'avoir quitté l'atelier qu'il a longtemps fréquenté, d'abord comme artisan indépendant, puis chez GB. Il en garde « la nostalgie de l'odeur du bois dès l'arrivée au boulot et l'amour du travail bien fait, avec la défense du savoir-faire. »



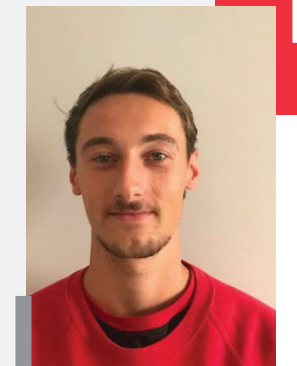
« Je viens en soutien du conducteur de travaux »

Arrivée en 2014 dans la galaxie GB, **Marie Riera** apprécie « la diversité du métier : ici, il est possible de faire tous les postes, que ce soit en massif ou à l'agencement. » Après avoir fait beaucoup de montage de séries à ses débuts – « j'allais très vite! » – Marie exerce désormais plus particulièrement ses talents sur l'agencement intérieur. **Ouvrière qualifiée titulaire d'un Brevet Pro Menuiserie** passé chez GBA, Marie « apprécie avant tout le travail d'atelier et sa diversité : on peut être 100 % autonome sur nos tâches, échanger avec des collègues sur la pratique, collaborer sur certaines réalisations, profiter de la technologie (machines à commande numérique, NDLR). On n'est jamais dans la routine! »



Embauché en 2019 après deux ans de Bac Pro au sein de GB Agencement, **Pierrick Spanjers** est le dernier menuisier embauché de la société. Il y a trouvé « une cohésion d'équipe qui permet de progresser ». Spécialiste du massif, il affectionne les ouvrages à forte technicité et aime mener une conception de A à Z, pose comprise : « Le menuisier a pu réfléchir à la manière dont la pièce va s'installer... être présent évite des tracas aux poseurs! »

En quatre ans, Pierrick reconnaît « avoir gagné en compétences, que ce soit sur les techniques de montage, l'approfondissement du travail de certaines matières (Corian, Compact, différentes essences de bois) ou encore la maîtrise des machines à commande numérique, qui est un levier de performance incroyable.



DERNIERS CHANTIERS LIVRÉS

DERNIERS CHANTIERS LIVRÉS



MAISON BRUN
MME BRUN ET MR SUSIN
ATELIER FRANCOIS LATHELIZE ARCHITECTE
JUILLET 2021

LAS FONSES
SA HLM DES CHALETS / SCCV JARDINS OCCITANS AMO : GIE GARONNE DEVELOPPEMENT A+ ARCHITECTURE SARL CHRISTOPHE AUBAILLY
JUILLET 2021

PRISON DE SEYSSSES
DISP TOULOUSE
SYNOPSIS
JUILLET 2021

GROUPE SCOLAIRE SIMONE VEIL
MAIRIE DE COLOMIERS
ALMUDEVER HARTER
AOUT 2021

ORANGE CAMICHEL
ORANGE DITSO
LGP ARCHITECTURE
SEPTEMBRE 2021

HOTEL VALADE
SCI CLOHOUSE
E8 ARCHITECTURE
OCTOBRE 2021

CINEMA COLOMIERS
SAS ID CINE
ENCORE HEUREUX ARCHITECTES
OCTOBRE 2021

PROMOLOGIS GR115 139 273
PROMOLOGIS
ATMOSPHERES / AGENCE A ARCHITECTURE
OCTOBRE 2021

EN APARTE
KAUFMAN & BROAD
TAILLANDIER
OCTOBRE 2021

LES FERRETS
TOULOUSE METROPOLE HABITAT
A&B Architectes / PMCR
NOVEMBRE 2021

PARKING SILO VITESCO PHASE 1
BOUYGUES IMMOBILIER
TAILLANDIER
DECEMBRE 2021



PRIMA VIA
SPORTING PROMOTION
BENEZECH ARCHITECTES / ECO
JUN 2021

L'ESTAMPE
VINCI IMMOBILIER
VIGNEU & ZILIO
OCTOBRE 2021

PARC ROMANE
GREENCITY / GROUPE DES CHALETS
BMB ARCHITECTES / TAILLANDIER ARCHITECTES / SCBA
DECEMBRE 2021



JARDINS DES DEMOISELLES
BSF PROMOTION
ECOSI
JUILLET 2021

CARRE D'ORM
SNC MARGINAN RESIDENCES
CEMOBAT
JUILLET 2021

CYRANO
PROMOMIDI
TAILLANDIER ARCHITECTES
SEPTEMBRE 2021

AKTUEL
URBIS REALISATIONS
VIGNEU&ZILIO ARCHITECTES
SEPTEMBRE 2021

ESPRIT MINIMES
URBIS REALISATIONS
VIGNEU&ZILIO ARCHITECTES
SEPTEMBRE 2021

CENTRE DEPARTEMENTAL DE L'ENFANCE ET DE LA FAMILLE
CONSEIL DEPARTEMENTAL TARN ET GARONNE
FRANCOIS DE LA SERRE
SEPTEMBRE 2021

LES FERRETS
TOULOUSE METROPOLE HABITAT
A&B Architectes / PMCR
NOVEMBRE 2021

VERT DOMAINE
URBIS REALISATIONS
BERIM
NOVEMBRE 2021



ALTEAL SIEGE SOCIAL
ALTEAL
JUILLET 2021

SGAMI
IDP ARCHITECTES
JUILLET 2021

PRINTEMPS DE SEPTEMBRE
PRINTEMPS DE SEPTEMBRE
FPo1
JUILLET 2021

RESIDENCE GALION
SA PATRIMOINE
JUILLET 2021

AGAPEI
BETEM
AOUT 2021

LES IZARDS
SERVICE DIOCESAIN ENSEIGNEMENT CATHOLIQUE
PL MOREL
SEPTEMBRE 2021

CANTO MERLE - PC
IN'LI
CONSTRUIRE & RENOVER
OCTOBRE 2021

CANTO LAOUZETTO - PC
IN'LI
CONSTRUIRE & RENOVER
OCTOBRE 2021

LES FERRETS
TOULOUSE METROPOLE HABITAT
A&B ARCHITECTES / PMCR
NOVEMBRE 2021

PARKING SILO VITESCO PHASE 1
BOUYGUES IMMOBILIER
TAILLANDIER
DECEMBRE 2021

RESIDENCES ALTEAL
ALTEAL
DECEMBRE 2021

CAPGEMINI RELAMPING
ISS
DECEMBRE 2021

METEO FRANCE
DECEMBRE 2021



ALL SUITES STUDY - 95 BEZONS
GROUPE PICHET
ECOTECH INGENIERIE
NOVEMBRE 2021

RESIDENCE LES CAPUCINES - 31 COLOMIERS
ICADE PROMOTION
CEMOBAT
OCTOBRE 2021

LE CLOS DE L'ORO - 31 CUGNAUX
GROUPE GARONA
3D MANAGER
JUILLET 2021

L'ECRIN DE BRIENNE - 31 TOULOUSE
LES NOUVEAUX CONSTRUCTEURS
EURL JEAN GOMBERT
SEPTEMBRE 2021

VILLA MATHILDE - 44 NANTES
FONTA
TOUCOULEUR ARCHI
JUILLET 2021

RESIDENCE LABOUSCARRE - 31 LEGUEVIN
GROUPE GARONA
COORDEXE
NOVEMBRE 2021

RESIDENCE ST GEORGES - 40 HOSSEGOR
GROUPE PICHET
ECOTECH INGENIERIE
OCTOBRE 2021



HALL DE LA CARTOUCHERIE
AS LOTJAS
EXECO
04/11/2021

EDF BASSO CAMBO
ELECTRICITE DE France
ARCHEA ARCHITECTES
10/2021

ENVT BAT 6.2 ET 10.2
ENVT
TPFI
SEPTEMBRE 2021

SGAMI
SECRETARIAT GENERAL POUR L'ADMINISTRATION DU MINISTERE DE L'INTERIEUR
DECEMBRE 2021

STMS
STMS
DECEMBRE 2021



ENVT BAT 6.2 ET 10.2
ENVT
TPFI
SEPTEMBRE 2021

LIOT
SOCIETE LIOT
ROBBE
OCTOBRE 2021

CITE CHAMBORD
TARN ET GARONNE HABITAT
ARKITEKTON
NOVEMBRE 2021

SCANER ET IRM
CLINIQUE POND DE CHAUME
ARKITEKTON
DECEMBRE 2021

LOGEMENTS ST CIRICE
COMMUNE DE ST CIRICE MOULIN
B11 ARCHITECTURE
DECEMBRE 2021

PASSION PRIMEUR TOULOUSE
PASSION PRIMEUR
CUBE ARCHITECTURE
NOVEMBRE 2021



PALAIS DE JUSTICE DE MONTAUBAN TO N°2
MINISTÈRE DE LA JUSTICE
MONSIEUR RAYMOND CASCARIGNY
JUILLET 2021

LYCÉE PIERRE BOURDIEU DE FRONTON
ARAC OCCITANIE
MADAME MARIE-CHRISTINE FAURE
JUILLET 2021

ZONE BUREAUX IMSA à MONTAUBAN
SCI LE CLOS MAURY
AGENCE KIEKEN / KERLOVEOU
AOÛT 2021

ECONOTRE À BESSIÈRES
ECONOTRE - SITE DE BESSIÈRES
AOÛT 2021

CRÉATION D'UN ASCENSEUR À L'ÉCOLE M.PAGNOL
MAIRIE DE CAUSSADE
MONSIEUR MARC VERGELY
AOÛT 2021

CONSTRUCTION D'UNE STATION FRUITIÈRE à MOISSAC
MOURGUES FRUITS
MONSIEUR SERGE CAPMAS
OCTOBRE 2021

RÉHABILITATION DE LA CPAM DE MONTAUBAN
CPAM
LETELLIER ARCHITECTES
OCTOBRE 2021

CONCESSION AUTOMOBILES MULTIMARQUE TOULOUSE
SCI POLOTO - GROUPE SIPA
MONSIEUR SERGE CAPMAS
OCTOBRE 2021



GARDEN LODGE
SCCV GARDEN RAMASSIER - PROCIVIS - GB IMMO
SEQUENCES
SEPTEMBRE 2021

LA MAISON DES PATIENTS
LA LIGUE CONTRE LE CANCER
S.A.R.L. LETELLIER ARCHITECTES
SEPTEMBRE 2021

RESIDENCE LE CLOS FONSEGRIVES
SCCV LE CLOS FONSEGRIVES
A.R.U.A.
OCTOBRE 2021

AMENAGEMENT LOCAL COMMERCIAL ET LOGEMENT
COMMUNE DE BOURG DE VISA
AGENCE D'ARCHITECTURE MEDALE DIDIER
JUILLET 2021

CONSTRUCTION D'UN PREAU ECOLE LES PLATANES
COMMUNE DE NEGREPELISSE
SIBEL TEK BLOT
OCTOBRE 2021

AMENAGEMENT D'UN ACCUEIL DE JOUR
FOND DE DOTATIONS AUTONOMIE SANTE ALZHEIMER
S.A.S. AGENCE D'ARCHITECTURE D'OCCITANIE
JUILLET 2021

CREATION D'UN ABRI VOITURE
M. ET MME PONTI
OCTOBRE 2021

MAISON INDIVIDUELLE EN MUR OSSATURE BOIS
MME PETEILH FLORENCE
SIBEL TEK BLOT
JUILLET 2021

GARAGE EN MUR OSSATURE BOIS
M. REMY
JUILLET 2021

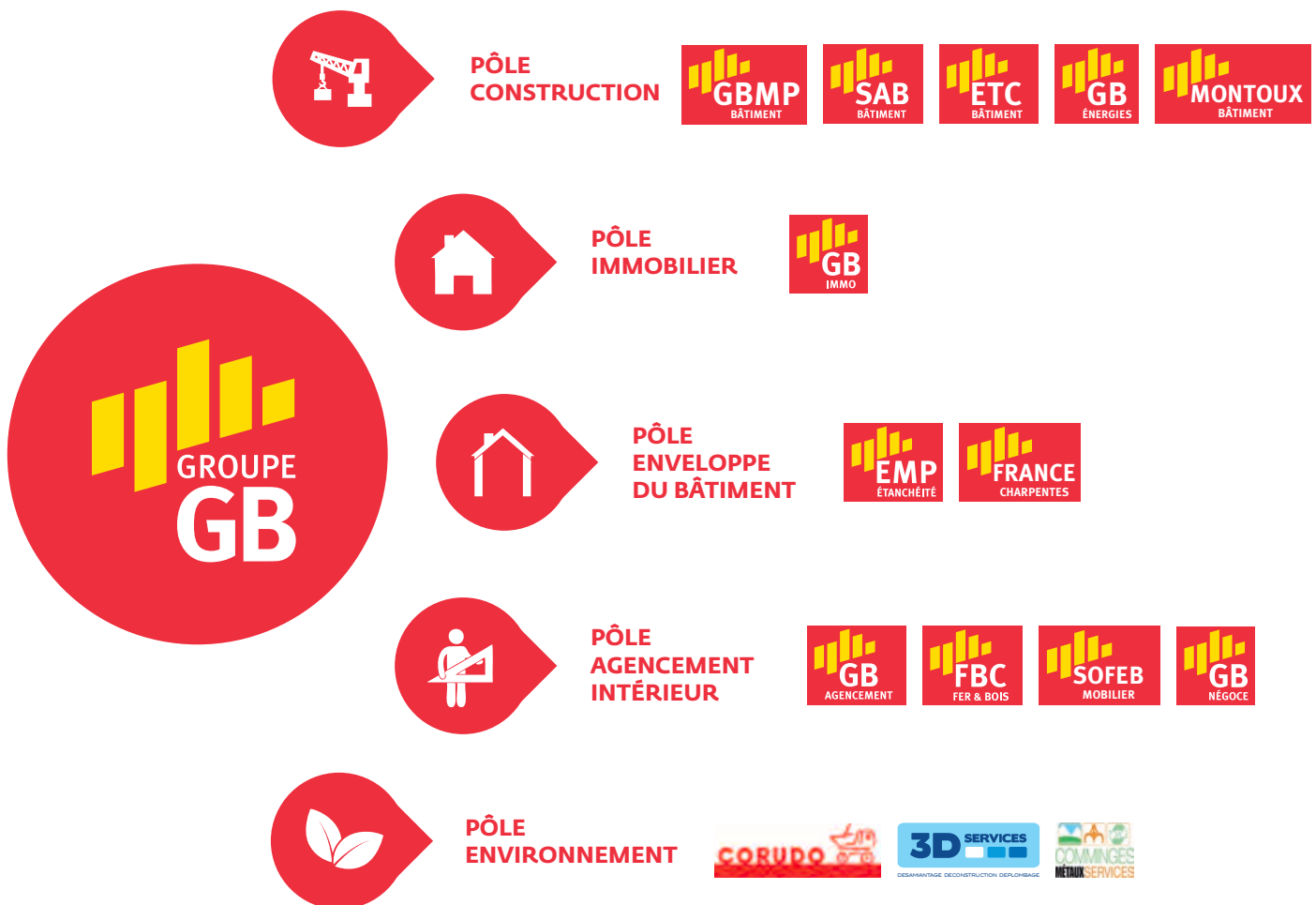


AIRBUS M15
SERIGE
AOUT 2021

INRAE
DECEMBRE 2021

ORANGE DECAZEVILLE
ORANGE
NOVATEC
NOVEMBRE 2021

ORANGE REYNERIE
ORANGE
NOVATEC
NOVEMBRE 2021



GBMP
 16 boulevard Marcel Paul - ZI PAHIN
 31170 TOURNEFEUILLE
 05.34.50.85.30

BATITEC
 378 route de Launaguet
 31140 LAUNAGUËT
 05.34.66.22.22

